

# Asukaskysely yhdenvertaisuudesta, yhteenveto

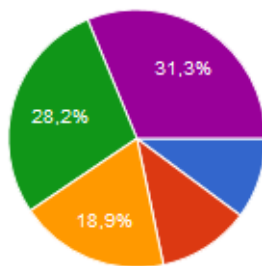
Kysely toteutettiin loka-marraskuussa 2016.

355 vastausta = 6,4 % asukkaista = 16 % kotitalouksista

Diagrammit kuvaavat kyselyyn vastanneita.

## Ikä

### Älder:



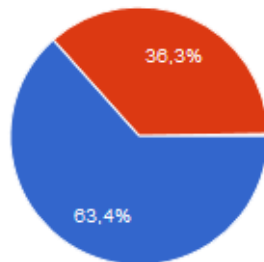
Under 18 år	<b>36</b>	10.1 %
18-30 år	<b>41</b>	11.5 %
31-45 år	<b>67</b>	18.9 %
46-65 år	<b>100</b>	28.2 %
66 år eller äldre	<b>111</b>	31.3 %

Maalahden asukasluku 31.10.2016 oli 5 518.

Paperisia kyselylomakkeita palautettiin 114 eli ne muodostavat 32 prosenttia kaikista palautetuista/vastatuista (355).

## Sukupuoli

### Kön

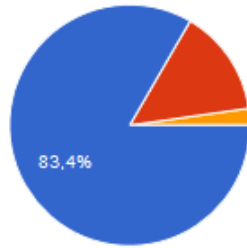


Kvinna	<b>225</b>	63.4 %
Man	<b>129</b>	36.3 %
Annat	<b>1</b>	0.3 %

Maalahden kunnan asukkaista 49 % on naisia ja 51 % miehiä.

## Äidinkieli

### Modersmål

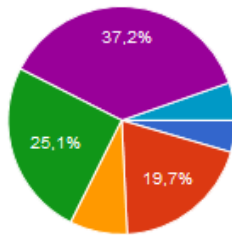


Svenska	296	83,4 %
Finska	51	14,4 %
Annat	8	2,3 %

Kunnan kielijakauma: ruotsi 85 %, suomi 10 %, muut kielet 5 %.

## Asuinpaikka

### Boningsort



Bergö	16	4,5 %
Petalax, Nyby	70	19,7 %
Långåminne, Norra Pörtom	29	8,2 %
Övermalax	89	25,1 %
Yttermalax	132	37,2 %
Annan kommun	19	5,4 %

Asukkaiden asuinpaikat tilaston 31.10.2016 mukaan:

Bergö 8,5 %

Petolahti, Nyby 19,5 %

Långåminne, Pohjois-Pirttikylä 8,4 %

Övermalax 29,1 %

Yttermalax 34,5 %

Bergöläisten vastausprosentti on verrattain matala. Syynä voi olla se, että bergöläiset eivät ole saaneet tietoa kyselystä, koska siellä ei ole jaettu kyselylomakkeita tempauksissa. Paperilomakkeita on jaettu eläkeläisten tapaamisissa Yttermalaxissa ja Petolahdessa, Maalahden päivänä Bygdegårdenilla, Together-tapahtumassa Solhemissä sekä kunnantalolla liikkuneille ihmisille. Lomakkeita on jaettu myös Yttermalaxin S-Marketissa muutaman tunnin aikana. Paperilomakkeita on ollut saatavilla kaikissa kirjastoissa ja kaikkien kunnanosien pankeissa sekä terveyskeskuksessa ja kunnantalon infossa.

Mainosjulisteita on ollut kaupoissa, ja paikallistelevisiossa on ollut mainos (sekä Maalahden että Petolahden-Bergön paikallistelevisiossa). Työryhmän sihteeri ja puheenjohtaja tekivät myös paikallistelevision suoraan lähetykseen insertin. Radio Vega huomioi yhdenvertaisuuskyselyn kaksi kertaa, ja sekä Pohjalaisessa että Vasabladetissa kirjoitettiin kyselystä. Ilmoituksia ei julkaistu.

Kyselystä on ollut tietoa kunnan verkkosivuston Ajankohtaista- ja Hallinto ja politiikka -sivuilla koko kyselyn ajan. Facebookissa on ollut puffeja tasaisin väliajoin. Yläkoulun ja lukion opettajia on kehoitettu pyytämään oppilaita vastaamaan. Kunnan koko henkilöstö on saanut tietoa kyselystä intranetissä.

Näkyvyys on ollut suuri, mutta on mahdollista, että aihe ei ole kiinnostanut asukkaita. Lähinnä ne, jotka ovat tyytymättömiä johonkin kunnan palveluun, ovat vastanneet, ja voidaan spekuloida, ovatko tyytyväiset jättäneet vastaamatta. Suullisesti on saatu kommentteja, että eri toimintojen arvioiminen on vaikeaa ja että on paljon, josta ei tiedetä.

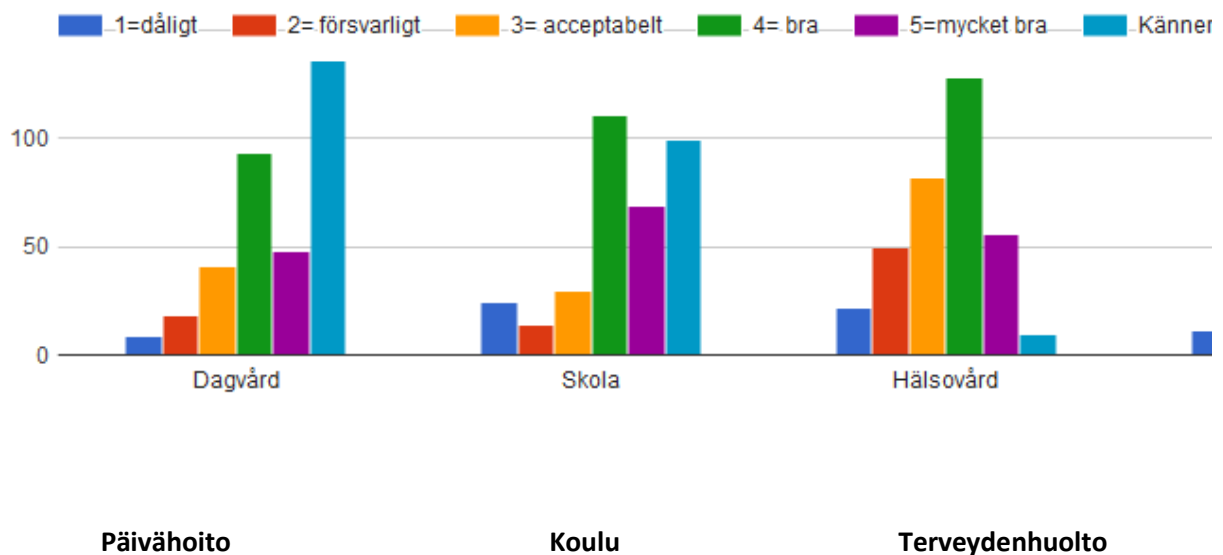
## Yhdenvertaisuus asteikolla 1–5

Vastaajia pyydettiin arvioimaan yhdenvertaisuutta eri alueilla. Myös vapaita kommentteja sai antaa. Jokaista aluetta käsitellään seuraavassa erikseen, mutta voidaan todeta, että annetuista arvosanoista lasketun keskiarvon perusteella yhdenvertaisuus toimii kunnassa varsin hyvin; kaikki alueet ovat saaneet vähintään arvosanan 3 (tyydyttävä). Huonoimman arvosanan sai teiden suunnittelu (3,0) ja parhaimman saivat koulu ja urheilutoiminta (molemmat 3,8).

Arvosanojen perusteella voidaan tulevaisuudessa asettaa tavoitteita, esimerkiksi että seuraavalla kyselykerralla saadaan paremmat keskiarvot kaikilla tai vain joillakin alueilla.

Osa annetuista kommentteista voidaan ottaa huomioon laadittaessa toimenpideohjelmiä.

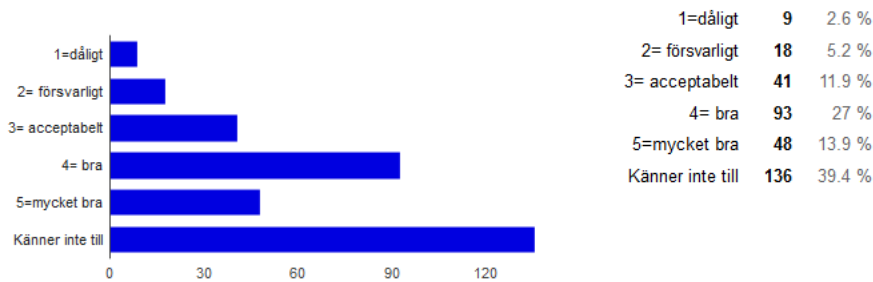
**1= huonosti      2= välttävästi      3= tyydyttävästi      4= hyvin      5= erittäin hyvin ,En osaa sanoa**



## Päivähoito

Merkitse asteikolla 1-5 miten yhdenvertaisuuden toteuttamisessa on onnistuttu Maalahden kunnassa

**Dagvård [ Märk på en skala från 1 till 5 hur du tycker att likabehandlingen lyckas i Malax kommun. 1= dåligt 5 =mycket bra]**

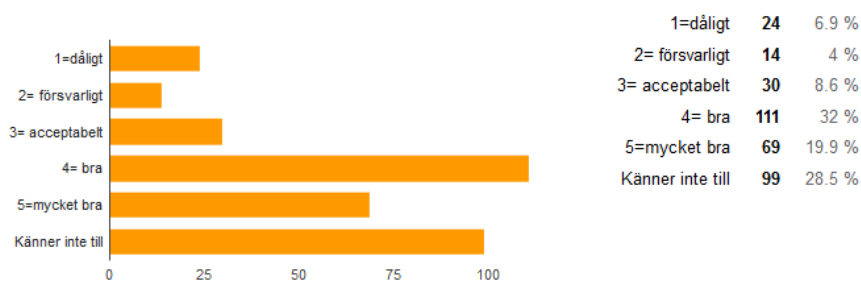


Annettujen arvosanojen keskiarvo: 3,7.

Suurin osa päivähoitoa tuntevista on sitä mieltä, että yhdenvertaisuus päivähoitossa toteutuu hyvin tai erittäin hyvin. Negatiivisia kommentteja on annettu lomien aukioloista ja puutteellisesta suomen kielen taidosta.

## Koulu

**Skola [ Märk på en skala från 1 till 5 hur du tycker att likabehandlingen lyckas i Malax kommun. 1= dåligt 5 =mycket bra]**

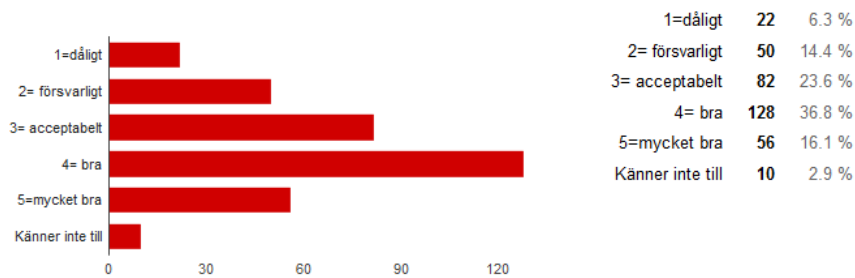


Keskiarvo: 3,8.

Myös kouluissa yhdenvertaisuutta pidetään hyvänä tai erittäin hyvänä. Tässä on ero ruotsin- ja suomenkielisten välillä. Suomenkielistä vastanneista 57 % on sitä mieltä, että koulu on onnistunut huonosti tai välttävästi. Suomenkielisten keskiarvo on 1,9.

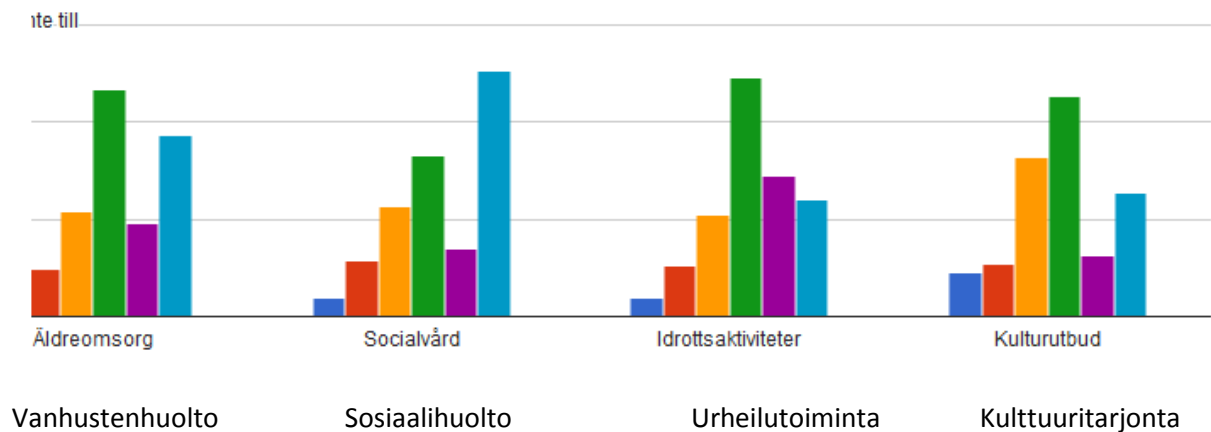
## Terveydenhuolto

Hälsövård [ Märk på en skala från 1 till 5 hur du tycker att likabehandlingen lyckas i Malax kommun. 1= dåligt 5 =mycket bra]



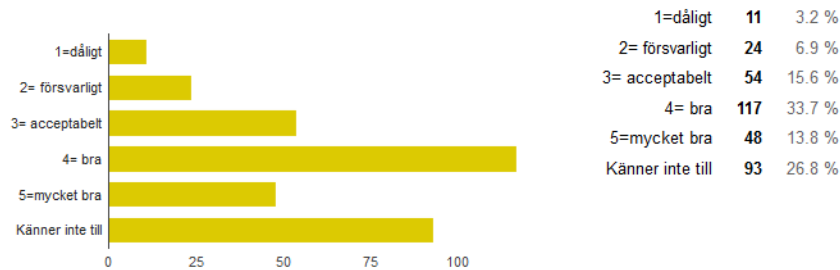
Keskiarvo yhteensä: 3,4 (suomenkieliset: 2,3).

Terveydenhuollon yhdenvertaisuuden arvioi toteutuvan hyvin tai erittäin hyvin (arvosanat 4–5) 184 vastaajaa, kun taas 154 on antanut arvosanan tyydyttävästi tai huonommin (arvosanat 1–3). Terveydenhuolto ja terveyskeskus ovat saaneet eniten vapaita kommentteja. Terveysasemien lakkauttamisesta ja joskus pitkistä odotusajoista valitetaan, ja suomenkieliset katsovat saavansa huonompaa kohtelua kieliongelmien takia.



## Vanhustenhuolto

**Äldreomsorg [ Märk på en skala från 1 till 5 hur du tycker att likabehandlingen lyckas i Malax kommun. 1= dåligt 5 =mycket bra]**

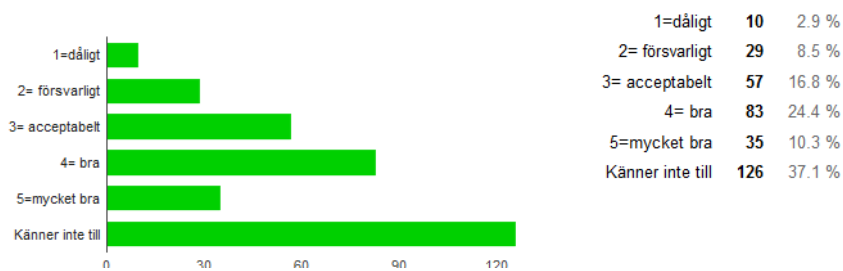


Keskiarvo: 3,7.

Kunnan vanhustenhuoltoa tuntevat antavat yhdenvertaisuudelle yleensä hyvän arvosanan.

## Sosiaalihuolto

**Socialvård [ Märk på en skala från 1 till 5 hur du tycker att likabehandlingen lyckas i Malax kommun. 1= dåligt 5 =mycket bra]**

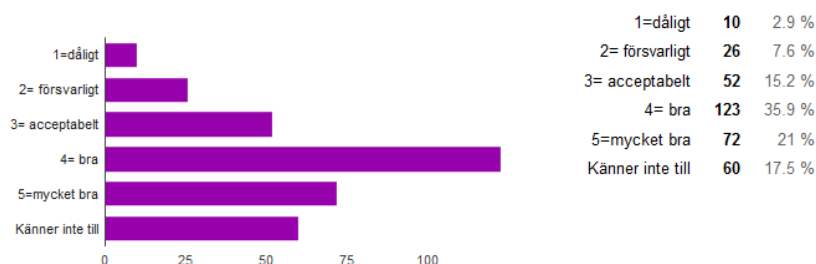


Keskiarvo: 3,5.

Sosiaalihuollosta ei ole varsinaisia kommentteja.

## Urheilutoiminta

Idrottsaktiviteter [ Märk på en skala från 1 till 5 hur du tycker att likabehandlingen lyckas i Malax kommun. 1= dåligt 5 =mycket bra]

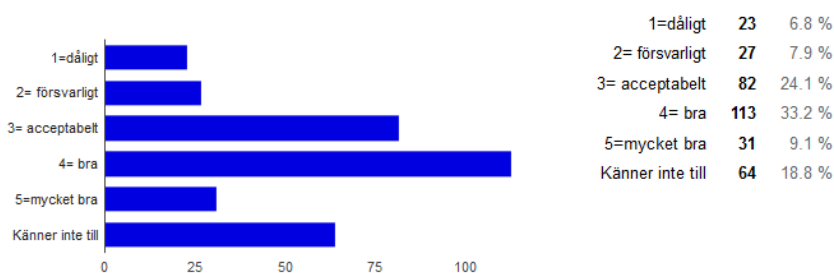


Keskiarvo: 3,8.

Kunta ylläpitää urheilupaikkoja ja antaa avustuksia yhdistyksille, jotka huolehtivat varsinaisesta toiminnasta. Urheilutoimintaa pidetään yhdenvertaisuuden kannalta hyvänä. Monet ovat toivoneet enemmän maksutonta urheilutoimintaa ikäihmisille. Myös muita maksuttomia urheilumuotoja kuin luistelu ja frisbeegolf toivotaan. Ja suomenkieliset toivovat lisää urheilutoimintaa.

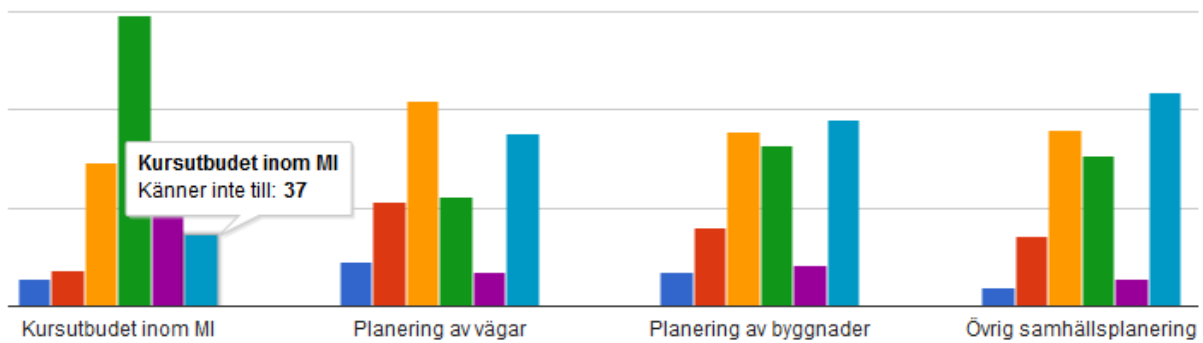
## Kulttuuritarjonta

Kulturutbud [ Märk på en skala från 1 till 5 hur du tycker att likabehandlingen lyckas i Malax kommun. 1= dåligt 5 =mycket bra]



Keskiarvo: 3,4.

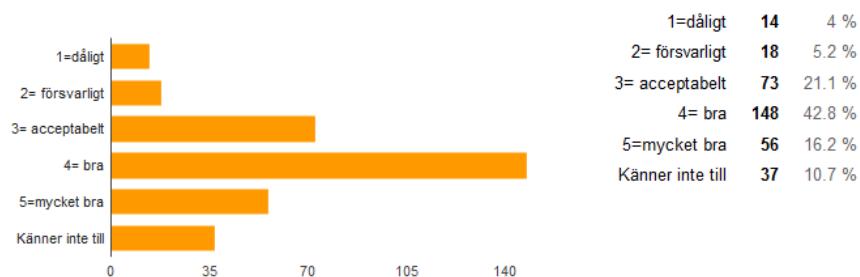
Kulttuurista on joitain hajakommentteja, muun muassa toivotaan lisää tukea kulttuurille, mahdollisuutta muihinkin kulttuuritapahtumiin kuin teatteriin.



Kansalaisopiston kurssitarjonta Teiden suunnittelu Rakennusten suunnittelu Muu yhdyskuntasuunnittelu

## Kansalaisopiston kurssitarjonta

Kursutbudet inom MI [ Märk på en skala från 1 till 5 hur du tycker att likabehandlingen lyckas i Malax kommun. 1= dåligt 5 =mycket bra]

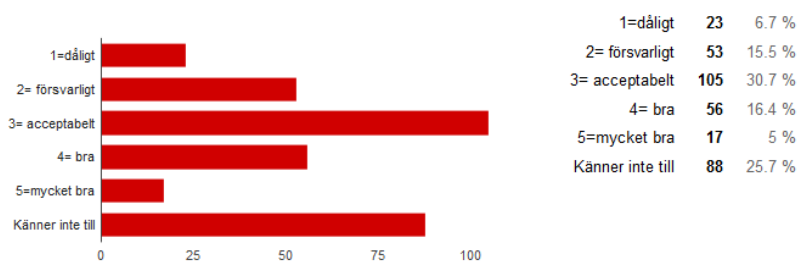


Keskiarvo: 3,7.

Kommentti huonosta suomenkielisestä kurssitarjonnasta.

## Teiden suunnittelu

Planering av vägar [ Märk på en skala från 1 till 5 hur du tycker att likabehandlingen lyckas i Malax kommun. 1= dåligt 5 =mycket bra]



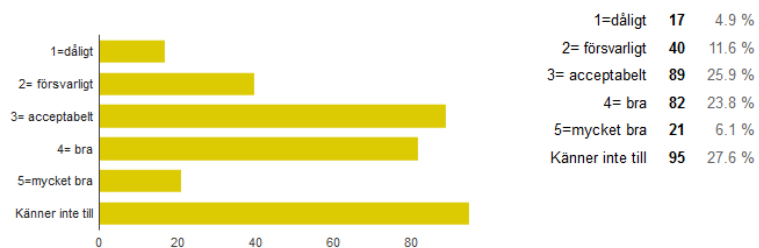
Keskiarvo: 3.



Tiet ovat saaneet ehkä eniten kommentteja, yhteensä 18 eri kommenttia. Suurin osa kommentteista ei varsinaisesti koske yhdenvertaisuutta, vaan toivotaan esimerkiksi lisää pyöräteitä ja parempaa kunnossapitoa nimetyille teille. Teiden suunnittelu on muun suunnittelun ohella (rakennusten suunnittelu, muu yhdyskuntasuunnittelu) saanut eniten arvosanoja 1–3 ja hyvin vähän arvosanoja 5.

## Rakennusten suunnittelu

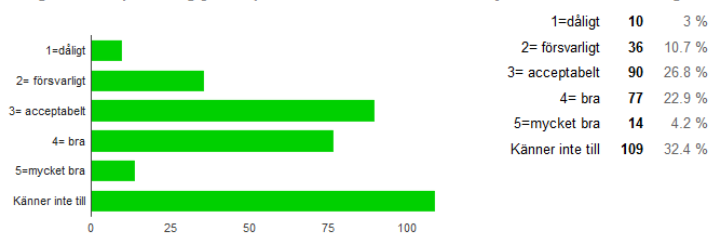
Planering av byggnader [ Märk på en skala från 1 till 5 hur du tycker att likabehandlingen lyckas i Malax kommun. 1= dåligt 5 =mycket bra]



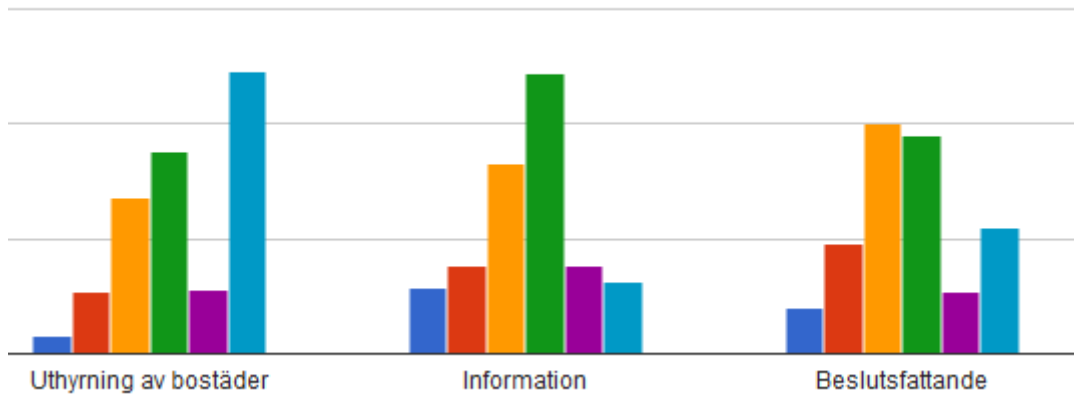
Keskiarvo: 3,2.

## Muu yhdyskuntasuunnittelu

Övrig samhällsplanering [ Märk på en skala från 1 till 5 hur du tycker att likabehandlingen lyckas i Malax kommun. 1= dåligt 5 =mycket bra]



Keskiarvo: 3,2.



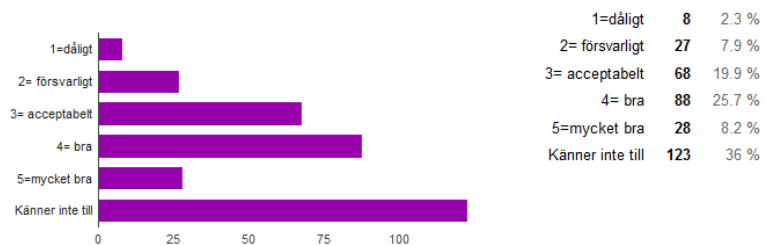
Asuntojen vuokraus

Tiedotus

Päätöksenteko

## Asuntojen vuokraus

Uthyrning av bostäder [ Märk på en skala från 1 till 5 hur du tycker att likabehandlingen lyckas i Malax kommun. 1= dåligt 5 =mycket bra]

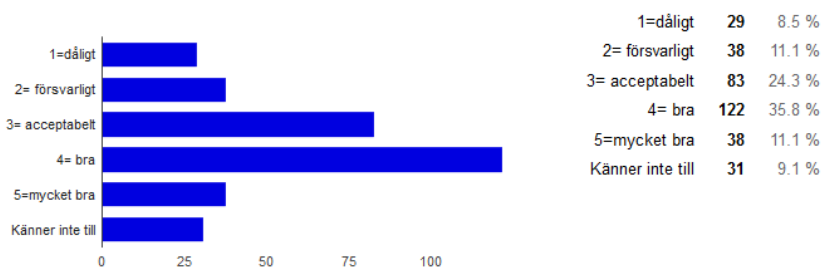


Keskiarvo: 3,5.

Hajakommentteja; korkeat vuokratustannukset, asuntoja pitäisi ehostaa.

## Tiedotus

Information [ Märk på en skala från 1 till 5 hur du tycker att likabehandlingen lyckas i Malax kommun. 1= dåligt 5 =mycket bra]

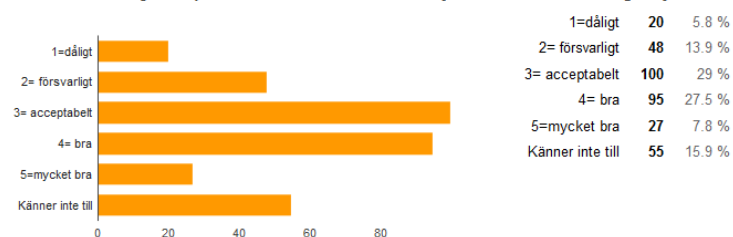


Keskiarvo: 3,3.

Tiedotuksen osalta jotkut kaipaavat Maalahden Lehteä. Myös se, että melkein kaikki on vain Internetissä, kyseenalaistetaan. Toisaalta toivotaan, että sosiaalista mediaa käytettäisiin paremmin.

## Päätöksenteko

Beslutsfattande [ Märk på en skala från 1 till 5 hur du tycker att likabehandlingen lyckas i Malax kommun. 1=dåligt 5=mycket bra]



Keskiarvo: 3,2.

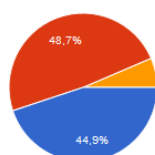
Päätöksenteon yhdenvertaisuutta pitää huonona tai välttävänä melkein 20 % vastanneista. Tyydyttävästi sen arvioi toteutuvan 29 % ja hyvin tai erittäin hyvin 35 %.

Avoimet vastaukset käsittelivät usein monia eri aiheita, ja niitä on suhteellisen vaikea erottaa toisistaan. Yleisiä kommentteja annettiin yhteensä 61. Osa kommenteista on jo mainittu kunkin alueen kohdalla. Viisi henkilöä antoi positiivista palautetta – Maalahti on onnistunut hyvin / henkilökunta useimmiten hyvää / hyvät palvelut.

## Kunnan rakennusten esteettömyys

Mitä mieltä olet kunnan rakennusten esteettömyydestä?

Vad anser du om tillgängligheten till kommunala byggnader



Bra	154	44.9 %
Ganska bra	167	48.7 %
Dålig	22	6.4 %

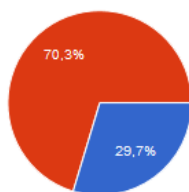
Hyvä/ Melko hyvä/ Huono

Tähän kysymykseen annettiin 23 kommenttia. Kysymys oli mahdollista tulkita usealla tavalla ainakin ruotsiksi: vammaisnäkökulmasta – miten rakennuksiin pääsee fyysisesti – ja aukioloaikojen kannalta. Kahden henkilön mielestä aukioloajat (yleisesti) voisi sovittaa työssäkäyville ihmisille. Yhden henkilön mielestä kirjastot voisivat olla auki klo 20 saakka kahtena iltana viikossa. Yksityishenkilöiden mahdollisuuksia vuokrata tiloja (esimerkiksi liikuntasaleja) pidettiin byrokratian vuoksi vaikeana. Myös vuokratasoa pidettiin korkeana etenkin yhdistyksille.

## Syrjitty tai epäoikeudenmukaisesti kohdeltu kunnassa?

Oletko tuntenut itsesi joskus syrjityksi kunnassa?

Har du känt dig diskriminerad någon gång i kommunen?



ja	100	29.7 %
nej	237	70.3 %

Vastanneista melkein 30 prosenttia oli joskus kokenut tulleen syrjityksi tai epäoikeudenmukaisesti kohdelluksi kunnassa. Kommentteja saatiin peräti 87. Useimmat kommentit ovat hyvin yleisiä. Seuraavassa on luettelo asioista, joista on annettu kolme kommenttia tai enemmän:

- Koulu (opettajan kiusaaminen)
- Hammashuolto – terveydenhuolto
- Sivukylällä asuminen
- Naisten kohtelu
- Teiden kunnossapitoa koskevat yhteydenotot
- Suomenkieliset yleensä, etenkin terveyskeskuksessa.

## Ehdotuksia, kuinka yhdenvertaisuutta kunnassa voitaisiin parantaa

Yhdenvertaisuuden parantamiseksi annettiin 91 ehdotusta. Kolme vastaajaa oli sitä mieltä, että kyläpolitiikka pitäisi lopettaa, kun taas kuuden vastaajan mielestä kyläpolitiikan elinvoimaisuus on tärkeää (tästä on kommentteja myös yleisissä kommentteissa). Viisi vastaajaa pitää tärkeänä, että kaikki asukkaat nähdään, kaikki ovat samanarvoisia. Naisten kohtelusta annettiin neljä kommenttia; toivotaan ystävällisempää kohtelua ja asenteiden muuttamista naisia kohtaan. Kunnantalolle, terveyskeskukseen ja päiväkoteihin toivottiin lisää miespuolisia työntekijöitä. Tiedotuksessa kunnan pitäisi muistaa, että kaikilla ei ole tietokonetta. Suomenkieliset toivovat parempaa palvelua lähes kaikilla alueilla, mutta

etenkin terveyskeskuksessa. Liikenneväylien parantamisesta annettiin peräti kuusi konkreettista ehdotusta.