

Malax kommuns verksamhetsplan för skolbarnens morgon- och eftermiddagsverksamhet



Innehållsförteckning

Förord.....	3
1. Värdegrund och riktlinjer som styr morgon- och eftermiddagsverksamheten.....	4
2. Mål för morgon- och eftermiddagsverksamheten.....	5
Stödandet av hemmets och skolans fostrande arbete.....	5
Stödandet av välbefinnandet, känslolivet och den sociala utvecklingen.....	5
Stödandet av den etiska utvecklingen.....	5
Främjandet av delaktighet, jämställdhet och jämlikhet samt att ge social bekräftelse.....	5
3. Morgon- och eftermiddagsverksamhetens innehåll.....	6
4. Verksamheten i Malax kommun.....	7
Anordnandet samt våra lokaliteter.....	7
Verksamhetstiden.....	7
Avgift.....	7
Ansökan.....	7
Gruppstorlek.....	7
Ledarnas kompetens.....	8
Morgon- och mellanmål.....	8
Malax kommuns verksamhetsenheter.....	9
5. Information om verksamheten vid Malax eftisar.....	10
Utevistelse.....	10
Mellanmål.....	10
Temadagar.....	10
Lek och pyssel.....	10
Miljöfostran.....	10
KiVa skola.....	10
6. Samarbetsparter.....	11
Samarbetet med hemmen.....	11
Samarbetet med skolan.....	11
Övrigt samarbete.....	11
7. Uppföljning och utvärdering av verksamheten.....	11

Förord

Verksamhetsplanen för Malax kommun baserar sig på den nya föreskriften **Grunderna för morgon- och eftermiddagsverksamheten inom den grundläggande utbildningen 2011**. Föreskriften förutsätter att en lagenlig verksamhet ska anordnas fr.o.m. 1.8.2011.

I Malax kommun anordnas svenskspråkig morgon- och eftermiddagsverksamhet på fyra olika enheter i kommunen: Övermalax eftis, Köpings eftis, Petalax eftis och vid Bergö daghem. Finskspråkig morgon- och eftermiddagsverksamhet ordnas vid Kolnebackens daghem. Morgon- och eftermiddagsverksamheten följer skolans läsårsschema.

En av morgon- och eftermiddagsverksamhetens viktigaste målsättningar är att skapa en bekant och trygg plats där barnen kan vistas före och efter sin skoldag. Vi ger barnen möjlighet att delta i en mångsidig och stimulerande verksamhet som handleds av utbildad personal.

Verksamhetsplanen har utarbetats av eftisledare i Malax kommun.

Kerstin Pettersson
Lise-Lott Strömfors
Ann-Charlotte Söderback
Ann-Christin Sundvall
Sakineh Matar

1. Värdegrund och riktlinjer som styr morgon- och eftermiddagsverksamheten

Erbjuda barnen ledd fritidsverksamhet

Med morgon- och eftermiddagsverksamheten strävar vi efter att med en vuxens trygga närvaro och handledning erbjuda en trygg och mångsidig verksamhet före och efter skoldagen.

Stödja barnens uppväxt och utveckling

Morgon- och eftermiddagsverksamheten skall beakta barnens behov och förutsättningar samt erbjuda aktiviteter som bidrar till att stärka självförtroendet, utveckla en sund självkänsla och en mångsidig social kompetens. Självständigheten ökar i takt med att barnet växer, men det behöver fortsättningsvis trygghet, närvaro och handledning av en vuxen. Verksamheten som grundar sig på frivillighet och sker under barnens fritid ska bygga vidare på den fostrande uppgiften inom småbarnsfostran och förskoleundervisningen.

Stödja tidigt och ge social bekräftelse

Morgon- och eftermiddagsverksamheten ska planeras och genomföras genom samarbete mellan olika aktörer och med familjerna. Syftet med samarbetet är att få ökad kännedom om barnen och lättare kunna identifiera deras behov.

Verksamheten ordnas så att behoven beaktas hos olika språk-, kultur- och åldersgrupper.



2. Mål för morgon- och eftermiddagsverksamheten

Stödandet av hemmets och skolans fostrande arbete

Morgon- och eftermiddagsverksamhetens syfte är att tillsammans med vårdnadshavarna stödja barnens uppväxt, utveckling och lärande. Vårdnadshavarna bär det främsta ansvaret för barnens fostran. Eftisledarna strävar till att fostra barnet till en trygg individ i gruppen. Morgon- och eftermiddagsverksamheten och den grundläggande utbildningen ska upprätthålla ett nära samarbete för att stödja barnets helhetsmässiga välbefinnande. Barnen kan ges möjlighet att göra läxor enligt vad vårdnadshavaren, läraren och ledaren kommit överens om.

Stödandet av välbefinnandet, känslolivet och den sociala utvecklingen

Varje barn ska känna sig uppskattat och accepterat. Barnens självkänsla stärks genom uppmuntran, berömmelse samt genom delaktighet och upplevelser. Genom att vistas i grupp lär sig barnen socialt samspel så som ömsesidighet och förmåga att lösa konflikter på ett positivt sätt. Barnen ska få möjlighet att vistas i en lugn och trygg miljö där det finns möjlighet till vila, lugn och ro, samt utevistelse och fysisk aktivitet. Ledarens positiva inställning stöder barnens välbefinnande, känsloliv och sociala utveckling.

Stödandet av den etiska utvecklingen

Morgon- och eftermiddagsverksamheten ska stödja barnens etiska utveckling och uppfattning om att alla människor är jämlika och att varje barn är en värdefull individ. Vuxna ska handleda och stödja barnet i den etiska utvecklingen så att barnet förstår innebörden av ansvar och ömsesidighet gentemot medmänniskor.

I morgon- och eftermiddagsverksamheten handleds barnen att ta ansvar för:

- Sitt eget välbefinnande och sunda levnadsvanor
- Andras välbefinnande och de rättigheter och skyldigheter som detta medför
- Känslor och konsekvenser som det egna beteendet leder till både för dem själva och för andra
- Regler och överenskommelser som ansluter sig till gruppens verksamhet
- En positiv inställning till omgivningen, naturen och en hållbar livsstil

Barnens etiska utveckling främjas av ansvar, förtroende och omsorg.



Främjandet av delaktighet, jämställdhet och jämlikhet samt att ge social bekräftelse

Verksamheten utformas så att alla barn kan delta och uppleva att de lyckas.

I morgon- och eftermiddagsverksamheten respekteras barns särskilda behov oberoende av kön, ålder, religion, handikapp, språk-, etnisk- eller kulturell bakgrund.

Genom att stifta bekantskap med olika kulturer blir verksamheten mångsidigare, förståelsen ökar, fördomarna minskar och samvaron berikas.

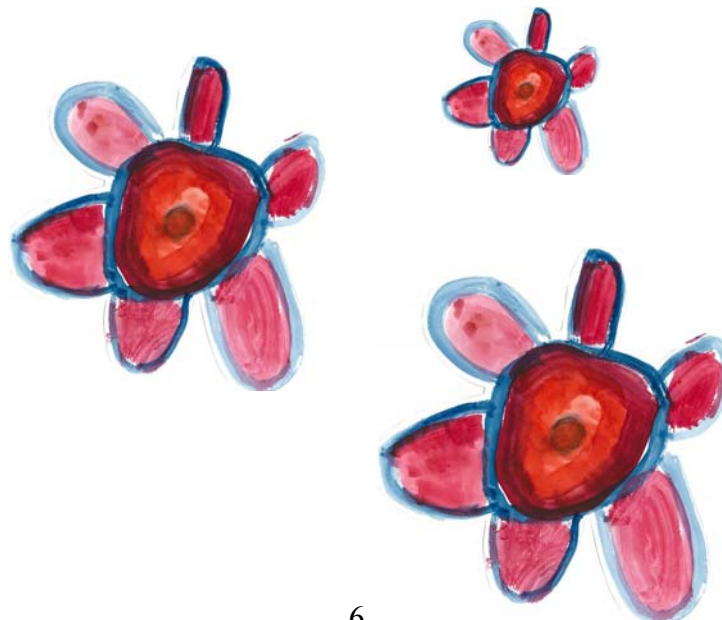
Delaktighet, jämställdhet och jämlikhet förebygger mobbning och utslagning. Målet är att så tidigt som möjligt observera faktorer som kan leda till utslagning och ordna det stöd som barnen behöver.

3. Morgon- och eftermiddagsverksamhetens innehåll

Innehållet i verksamheten ska bidra till att målen som fastställs i grunderna för morgon- och eftermiddagsverksamheten inom den grundläggande utbildningen och i kommunens verksamhetsplan uppnås. Barnens behov och önskemål angående aktiviteter beaktas när verksamheten planeras.

Innehållsmässiga helheter:

- etisk utveckling och jämställdhet
- lek och samspel
- motion och utevistelse
- måltider och vila
- kultur och traditioner
- praktiska färdigheter och pyssel
- visuellt, musikaliskt, kroppsligt och verbalt uttryck
- mediekunskap
- vardagssysslor, livsmiljö och hållbar livsstil
- olika teoretiska och praktiska ämnen



4. Verksamheten i Malax kommun

Anordnandet samt våra lokaler

Kommunen ansvarar för att morgon- och eftermiddagsverksamhet ordnas i enlighet med författningar och föreliggande föreskrifter. Enligt kommunens instruktion är verksamheten i sin helhet underställd bildningsnämnden och de ansvariga tjänsteinnehavarna är barnomsorgsledaren och familjedagvårdsledaren.

Morgon- och eftermiddagsverksamheten kan ordnas i skolans lokaler eller andra utrymmen som är ändamålsenliga för verksamheten. Kommunen ser till att lokalerna och utrustningen är trygga. Platsen för verksamheten ska ha en giltig säkerhets- och räddningsplan. Verksamhetsmiljön ska bidra till att målen som uppställts för verksamheten kan uppnås. Kommunen har tecknat olycksfallsförsäkring för alla barn i kommunal dagvård, vilket även gäller för skolbarnen under den tid de är i morgon- och eftermiddagsverksamhet.

Verksamhetstiden

Morgon- och eftermiddagsverksamheten ordnas under läsårets skoldagar mellan kl. 6.30-8.30 och 13.00-17.00. Under skolloven kan dagvård erhållas vid daghem eller inom familjedagvård.

Avgift

För morgon- och eftermiddagsverksamheten uppbärs en fast månatlig avgift som fastställs enligt antal timmar per dag och antal dagar per månad. För dagvård under skolloven uppbärs en tilläggsavgift. (*Se bilaga*).

Ansökan

Kommunen erbjuder morgon- och eftermiddagsverksamhet för elever i årskurs 1 och 2 samt för elever i åk 3-9 som fått beslut om särskilt stöd enligt lagen om grundläggande utbildning. Om utrymmena och personalresurs tillåter kan barn till slutet av den månad de fyller tio år beviljas morgon- och eftermiddagsplats.

Ansökan till Morgon- och eftermiddagsverksamheten görs i februari inför varje nytt läsår i samband med skolinskrivningen. Ansökningsblanketter delas ut vid skolinskrivningen för åk 1. Övriga kan hämta blanketter vid eftis, hos barnomsorgsledaren eller via Malax kommuns hemsida.

Gruppstorlek

Då gruppstorleken fastställs för respektive verksamhetsställe beaktas lokaliteterna, totala barnantalet och de specialbehov som hör till den enskilda elevens utveckling och hälsa. Om barn med särskilda behov finns med i verksamheten bör personalresurserna ökas så att både de enskilda barnens och gruppens behov kan tillgodoses. Malax kommun strävar till att ha en ledare per 13 barn.

Ledarnas kompetens

Ledarna ska ha lämplig examen och förmåga att fungera som ledare för en barngrupp. Examen kan vara högskoleexamen, examen på institutnivå, yrkesinriktad grundexamen eller motsvarande tidigare studier, yrkes- eller specialyrkesexamen eller genom annan utbildning eller arbetserfarenhet ha tillräcklig förmåga att arbeta som ledare i en barngrupp.

Vid anställning uppvisas utdrag ur brottsregistret.

Personalen har tystnadsplikt.

Morgon- och mellanmål

Ett barn som deltar i morgon- och eftermiddagsverksamhet har rätt till morgon- och mellanmål. Morgon- och mellanmålen ska planeras så att de är mångsidiga och omväxlande, följer nationella näringsrekommendationer och tar hänsyn till specialdieter. Morgonmål serveras mellan kl. 7.15-7.45. Mellanmål serveras ca kl. 14.00.



Malax kommuns verksamhetsenheter

Köpings Eftis (lokal vid Yttermalax skola)
Kyrktået 5
66100 Malax
tel: 050-464924



Övermalax Eftis (lokal vid Övermalax skola)
Kvarngränd 8
66140 Övermalax
tel: 050-5987030



Petalax Eftis (lokal vid Petalax skola)
Thorshagavägen 5
66240 Petalax
tel: 050-3409186



Eftis vid Bergö daghem
Bergö Nyvägen 43 A5
66220 Bergö
Tel: 06-3430185



Eftis vid Kolnebackens daghem
Kolneskolväg 234
66160 Långåminne
tel: 050-3455689



5. Information om verksamheten vid Malax eftisar

Utevistelse

Vi strävar till att barnen är utomhus minst en timme på eftermiddagen. Ledare övervakar och deltar i aktiviteterna.

Mellanmål

Barnen ges möjlighet att delta vid tillredning av mellanmålet och de hjälper turvis till med att duka på och duka av bordet.

Temadagar

Varje termin strävar vi till att ordna en temadag där alla inskrivna barn har möjlighet att delta. En temadag kan ordnas kring t.ex.

- högtidsdagar
- årstider
- kultur och traditioner
- idrott

Lek och pyssel

På eftis finns det möjlighet till fri/ledd lek varje dag, både inom- och utomhus. Leken är viktig för barnens utveckling och sociala samspel. Barnen har möjlighet till olika pysselaktiviteter. Eftis strävar till att varje barn ska utveckla sin fantasi och sitt skapande. Barnens nyfikenhet och intressen ska uppmuntras så att deras vilja att skapa stimuleras.

Miljöfostran

Sopsortering är en del av miljöfostran som ingår i verksamheten. Barnen får också lära sig att återanvända förpackningar, restgarner, tygbitar, pappersrullar m.m. genom att tillverka olika saker av det.

KiVa skola

Skolorna i Malax har sedan hösten 2009 varit med i KiVa skola som är ett mångsidigt program mot mobbning. Hösten 2010 beslöt bildningsnämnden att också morgon- och eftermiddagsverksamheten bör stöda KiVa programmet. En del av KiVa skola programmets material kan användas i den dagliga verksamheten på eftis för att förhindra mobbning.

(Mera information om Kiva skola, se www.kivaskola.fi).



6. Samarbetsparter

Samarbetet med hemmen

I verksamheten strävar vi efter att tillsammans med vårdnadshavarna hitta en gemensam linje för fostran. Det är alltid hemmet som bär det huvudsakliga ansvaret för fostran.

Samarbetet med hemmen genomförs under föräldraträffar, då verksamhetens detaljinnehåll och gemensamma regler diskuteras och utvärderas. En öppen och tillitsfull växelverkan lägger en god grund för att möta eventuella problemsituationer.

Exempel på andra samlingsformer mellan ledare och föräldrar kan vara personliga samtal, informationsblad, kontakthäfte och gemensamma evenemang för föräldrar och barn.

Samarbetet med skolan

Ett mångsidigt och öppet samarbete med skolan är ytterst viktigt.

Hela skolpersonalen bör informeras om den eftisverksamhet som ordnas vid skolan. Med samarbetet skapar man strukturer för en fungerande helhet samt för en gemensam verksamhetskultur. Lärarna informerar eftisgruppernas ledare om eventuella förändringar som påverkar tidpunkten för när eftisverksamheten börjar, t.ex. utflykter och andra förändringar som påverkar när skoldagen slutar. Med tanke på skoldagen som helhet är det viktigt att undervisningspersonalen, eftispersonalen och skolans elevvård fungerar i en naturlig växelverkan med varandra.

Övrigt samarbete

Vid behov samarbetar ledarna även med andra sakkunniga kring barnen.

7. Uppföljning och utvärdering av verksamheten



Bildningsväsendet ansvarar för att kontinuerlig utvärdering av morgon- och eftermiddagsverksamheten görs, t.ex. genom enkäter. Ledarna, föräldrarna och barnen utvärderar verksamheten genom daglig respons.

Syftet med utvärderingen är att kunna förbättra och utveckla morgon- och eftermiddagsverksamheten så att barnens och familjernas behov bättre ska kunna tillgodoses.

