

## ARKEOLOGINEN TARKASTUS LOKAKUUSSA 2025

Mikroliitti OY. Antti Bilund ja Timo Sepänmaa

### MAALAHTI OLSÖN

**Mj-tunnus:** uusi kohde  
**Status:** kiinteä muinaisjäänös (sm)  
**Ajoitus:** historiallinen  
**Laji:** asuinpaikat: tomtning-jäännökset

**Koordin:** N 6997600 E 212323 Z 6

**Tutkijat:** Bilund ja Sepänmaa 2025 inventointi

**Sijainti:** Kohde sijaitsee Maalahden saaristossa, Olsön saarella, Olsönvägenin lounaispuolella 40 m.

**Huomiot:** Maalahden rantayleiskaavan inventoinnin yhteydessä löytyi muinaisjäänös, joka sijaitsee tutkimusalueen ulkopuolella. Sitä ei tarkemmin raportoitu kaavan inventoinnin raportissa.

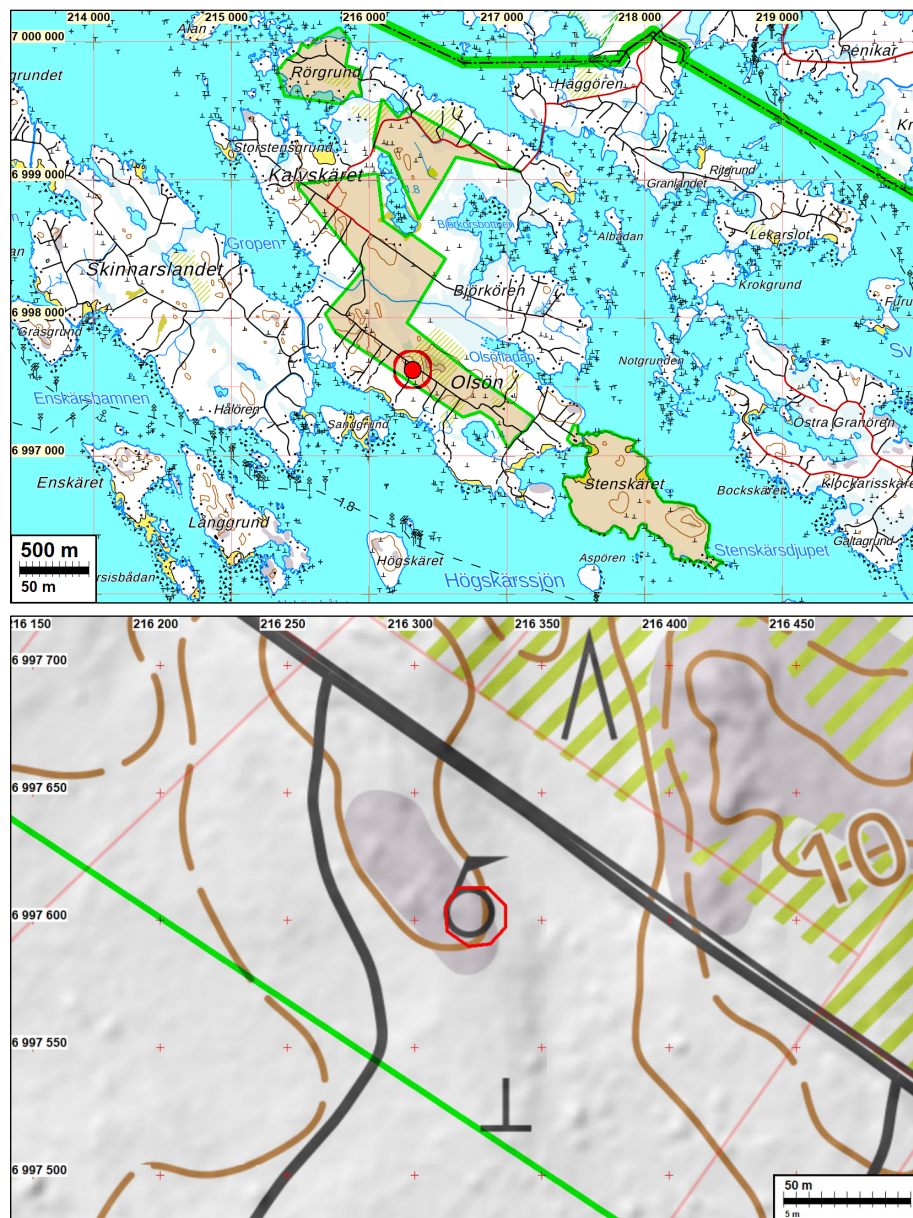
**Bilund 2025:** Olsön saarella on peruskartalla muinaisjäänöstä tarkoitettava karttamerkki. Sen yhteydessä ei ole mitään sanallista selitystä. Muinaisjäänöksen merkki on samassa kohdassa jo vuonna 1995 julkaistussa peruskarttalehdessä 1331 07 Malax, mutta ei vanhemmissa peruskartoissa. Vuoden 1995 kartassa karttamerkkiin liittyy selitys "Forngrav". Nimitystä käytetään yleensä esihistoriallisista hautaröykkiöistä. Olsön kohde on kuitenkin niin alhaalla, juuri 5 m käyrän yläpuolella, että paikka on vielä ollut merenpohjaa röykkiöhautauksen ollessa käytössä. Vuosien 2007–2008 Maalahden inventointi ei ole ulottunut saaristoon, eikä kohdetta muutenkaan tietävästi ole arkeologi tarkastanut. Ei siis ollut tiedossa onko paikalla todella muinaisjäänös, ja jos on, minkä tyyppinen. Koska karttamerkki on saaren sisäosassa vain noin 50 m päässä inventoitavan alueen reunasta, eikä mahdollisen muinaisjäänöksen laajuudesta ollut tietoa, kohde tarkastettiin.

Kohde sijaitsee runsaan sadan metrin pituisella ja enimmillään noin 30 m leveällä, luoteesta kaakkoon suuntautuvalla harjanteella, jossa maaperä on pinnalta kivistä hiekkamoreenia. Harjanteen keskiosassa on noin 30 m matkalla rosoisia avokalliopaljastumia. Harjanteella kasvaa vanhaa mänty- ja kuusimetsää. Kohteen läheisyydessä harjanteen ympärillä on lähes tasaista maata noin tasolla 3 m meren pinnan yläpuolella. Noin 40 m päässä kohteesta koilliseen kulkee luoteesta kaakkoon Olsövägen. Samalla etäisyydessä lounaassa tasamaan reunassa on Olsövägeniltä saaren lounaisrannalla olevalle vapaa-ajanasunnolle menevä tie.

Karttamerkin osoittamalla paikalla on moreenimaan pinnalla olevaan kivikkoon kaivettu kuoppa, jonka pohjalla on pyöreähkö, lähes tasainen ja kivetön alue, läpimitaltaan 3–3,5 m. Kuopasta poistetut kivet on kasattu sen reunoille matalaksi ja leveäksi rakenteettomaksi valliksi, jonka ulkohalkaisija on 6–7 m. Kuopan syvyys

vallin reunasta on noin puoli metriä. Vallissa olevien kivien suurin läpimitta on tyypillisesti 30–50 cm. Kuopan pohjalle tehdyssä koekuopassa todettiin ohuen sammalturpeen alla soran ja pikkukivien sekaista hiekkamoreenia. Maa oli pinnan läheltä varsin tummaa, jossain määrin likamaalta vaikuttavaa, mutta siinä ei ollut hiiltä. Alempana maan väri muuttui vaaleanruskeaksi ennen 20 cm syvyyttä, jossa kaivaminen lopetettiin.

Karttamerkin kohdalla havaittu rakenne on niin sanottu tomtning, kalastustukikohdaksi rakennetun tilapäisasumuksen jäännös. Jäännös on rannansiirtymisen perusteella varsin tarkasti ajoitettavissa uuden ajan ensimmäisille vuosisadoille. Keskiajalla paikka on ollut vielä veden alla ja 1700-luvulla ranta on siirtynyt jo kauas harjanteen reunoista. Ajoitus huomioon ottaen kohde on kiinteä muinaisjäännös. Ympäristöstä ei löytynyt muita muinaisjäännöksiä. Kohde on rajattu suppeasti kivirakenteen lähiympäristöön. Rajaus ei ulotu inventoitavalle alueelle.



Ylempään karttaan kohde on merkitty punaisella pallolla. Kohde on merkitty peruskartalle muinaisjäännöstä kuvaavalla karttamerkillä. Inventoinnissa karttamerkin osoittamasta kohdasta löytyi tilapäisen asumuksen jäännös, niin sanottu tomtning. Se on kiinteä muinaisjäännös. Ehdotettu muinaisjäännösrajaus on merkitty punaisella viivalla. Inventoitavan rantakaava-alueen raja on merkitty

vihreällä viivalla. Inventoitava alue ulottuu lähimmillään noin 50 m päähän kohteen lounaispuolella. Pohjakarttana on peruskartta, johon on lisätty rinnevarjoste ja nykyiset kiinteistörajat (himmeä punainen viiva). Koordinaatit ETRS-TM35FIN.



**Vasemmalla:** Kivikkoon kaivettu tilapäisasumuksen pohja, niin sanottu tomtning, näkyy ohuen sammalturpeen peittämänä kuvan keskellä. Kuvattu luoteeseen. **Oikealla:** Tomtning kuvattuna harjanteen laen suunnassa eteläkaakkoon. Etualalla näkyy rakenteen reunalla olevan kivivallin korkein ja osittain huolellisemmin ladottu osa. *Kuvat: Antti Bilund.*



**Vasemmalla:** Tomtningin sisäosa lähikuvassa. Kivikkoon kaivetun kuopan pohja on melko tasainen. Kuopasta poistetut kivet on kasattu sen reunoille matalaksi ja leveäksi valliksi. Kuvan keskellä näkyy tummana täytetty koekuoppa. Maaperä koekuopassa oli soran ja pikkukivien sekaista karkeaa hiekkaa. Kuvattu etelälounaaseen. **Oikealla:** Tomtning kuvattuna pohjoiskoilliseen. Taustalla näkyy vaaleana Olsövägen, joka ylittää pengertä pitkin kohteen koillispuolella olevan notkon. *Kuvat: Antti Bilund.*



**Vasemmalla:** Tomtning ja sen kivikkoista lähiympäristöä kuvattuna harjanteen suunnassa pohjoisluoteeseen. Tomtning on kuvan keskellä paksun männyn takana. Taustalla vasemmalla näkyy vaaleana harjanteen laella olevien jäkäläpeitteisten avokallioiden pää. **Oikealla:** Loivasti etelään laskevaa harjanteen lakea kuvattuna tomtningin kaakkoispuolella olevalta kiveiltä. Metsässä näkyvässä aukossa on Olsövägeniltä rantaan menevä mökkitie, joka kaartuu oikealle kuvasta ulos harjanteen alla tasamaan reunassa. Inventoitavan alueen reuna on kuvassa näkyvän tien mutkan kohdalla ja kulkee likimain poikittain kuvaussuuntaan verrattuna. Tomtningin ja inventoitavan alueen reunan välistä ei tarkastuksessa löytynyt muinaisjäännöksiä. Kuvat: Antti Bilund.

27.1.2026

Antti Bilund

---