

MAALAHTI

rantayleiskaavan arkeologinen inventointi 2025



Antti Bilund
Timo Sepänmaa
Joel Karhapää
Ville Hemminki
Timo Jussila



Tilaja: Ramboll / Maalahden kunta

Sisältö

| | |
|-------------------------------|-----------|
| Perustiedot | 2 |
| Kartat | 3 |
| Inventointi | 7 |
| Lähdeluettelo | 9 |
| Valokuvia | 10 |
| Vanhoja karttoja | 15 |

Kansikuva: Bergön länsipuolella sijaitseva Ören niemenkärki, kuvassa Bergö Fiskehamnsväg Ytterstgrundetin ja Örenin välillä. Kuvattu luoteeseen. *Kuva: Timo Sepänmaa.*

Perustiedot

Alue: Maalahden rantayleiskaava mantereella ja sisäsaarissa. Vesialueita ja vedenalaisia kohteita ei inventoitu.

Tarkoitus: Selvitetään alueen kaikenikäiset ja tyyppiset muinaisjännökset ja muut arkeologisiin perustein suojeltavat kohteet.

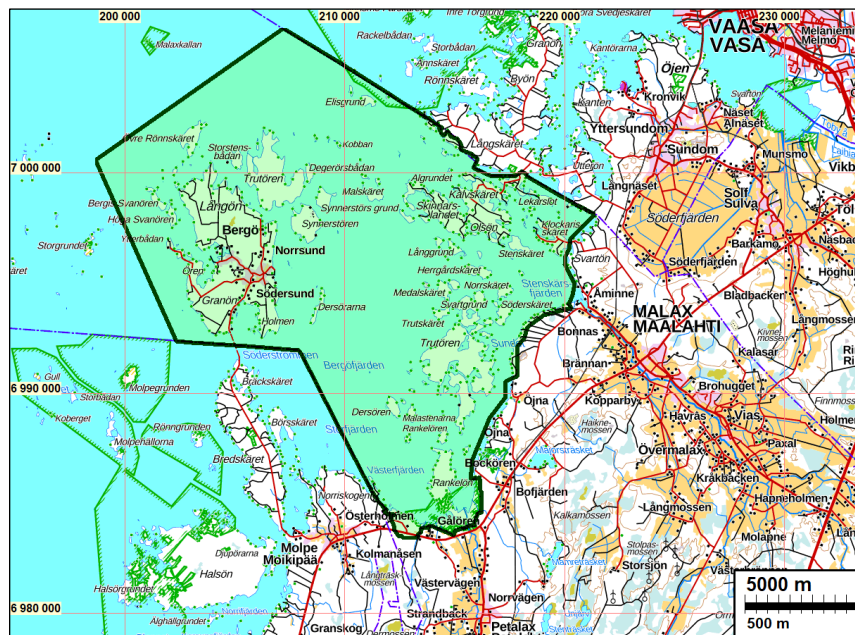
Maastotyö: 1.-2.10.2025

Tilaaaja: Ramboll / Maalahden kunta.

Tekijät: Mikroliitti Oy, Antti Bilund, Ville Hemminki, Joel Karhapää, Timo Sepänmaa. Arkistotyö sekä raporttimateriaalin koostaminen Taika-Tuuli Kaivo. Valmistelu ja raportti Timo Jussila.

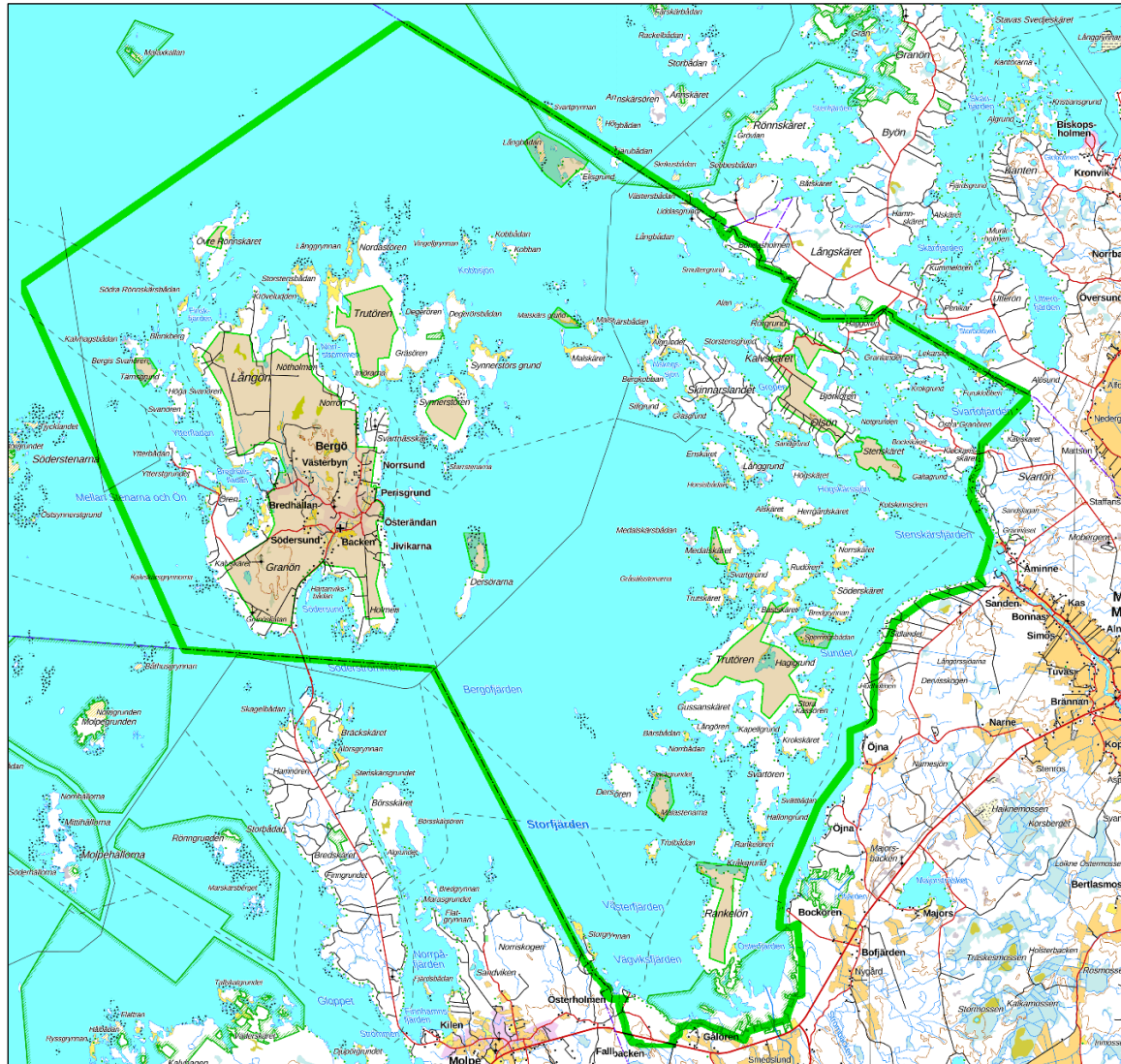
Tulokset Alueelta ei tunnettu entuudestaan arkeologisia kohteita. Inventoinnissa ei löydetty kaava-alueelta uusia kohteita. Kaava-alueen ulkopuolelta 50 m löytyi yksi muinaisjännös. Kaava-alueen maa-alueilla ei ole arkeologisia suojelukohteita.

Tutkimusalue vihreällä.

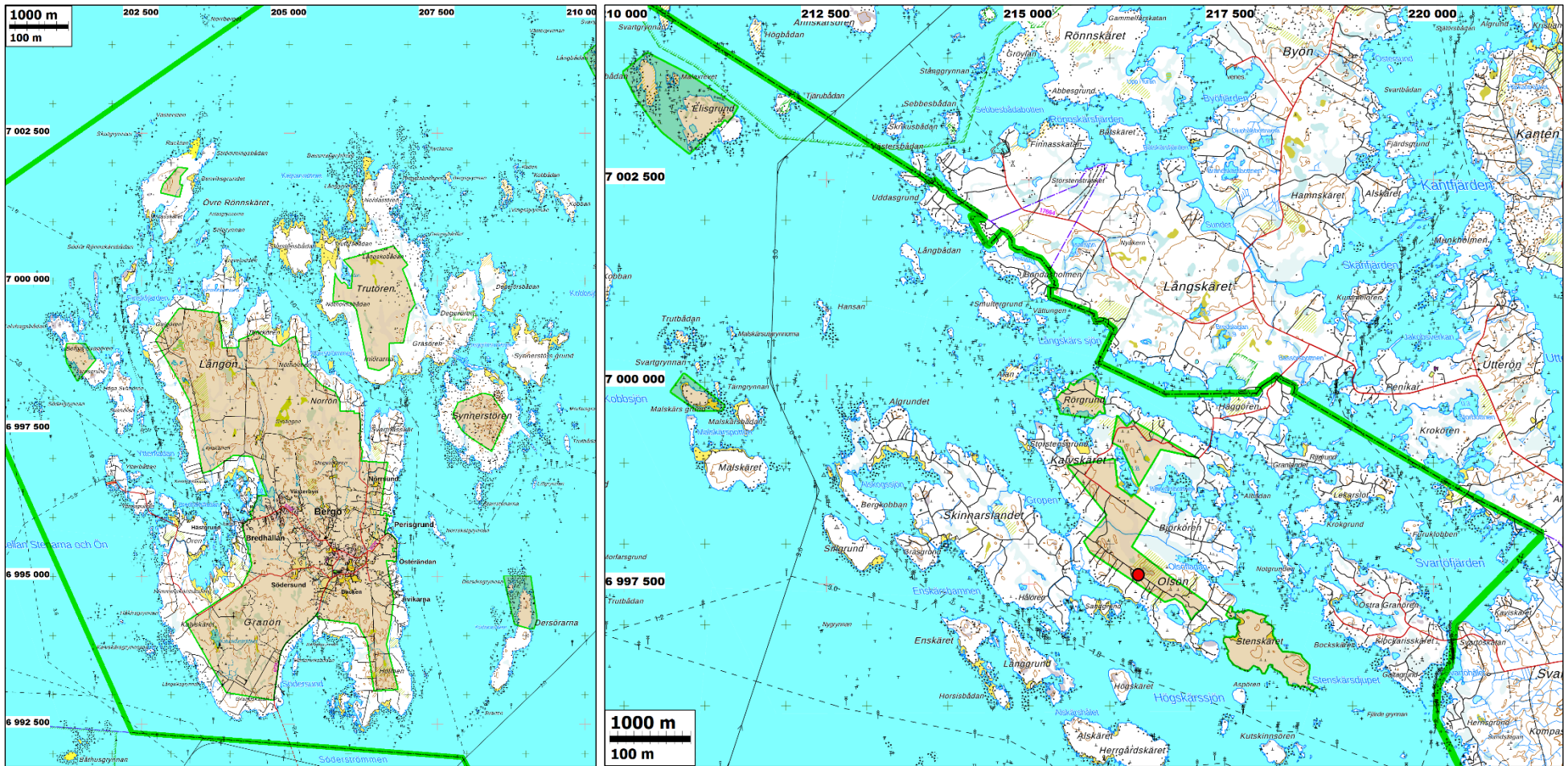


Selityksiä: Koordinaatit ja kartat ovat ETRS-TM35FIN koordinaatistossa, ellei toisin mainittu. Maasto- ja peruskartat on otettu Maanmittauslaitoksen maastotietokannasta 10/2025. Nämä sekä lidaraineiston visualisoinnit ovat em. koordinaatiston pohjois-eteläsuunnassa 0°/360°, eli koordinaatiston karttapohjoinen on kartassa ylhäällä. Muinaisjännösrekisteri on tarkastettu 12/2025. Valokuvia ei ole talletettu mihinkään viralliseen arkistoon eikä niillä ole mitään kokoelmatunnusta. Valokuvia ja muu materiaali sekä raportin masterdokumentti ovat digitaalisia ja ne ovat tallessa Mikroliitti Oy:n palvelimella ja sen varmuuskopioilla (kaikki fyysisesti Suomessa, suomalaisessa omistuksessa, eri paikoissa).

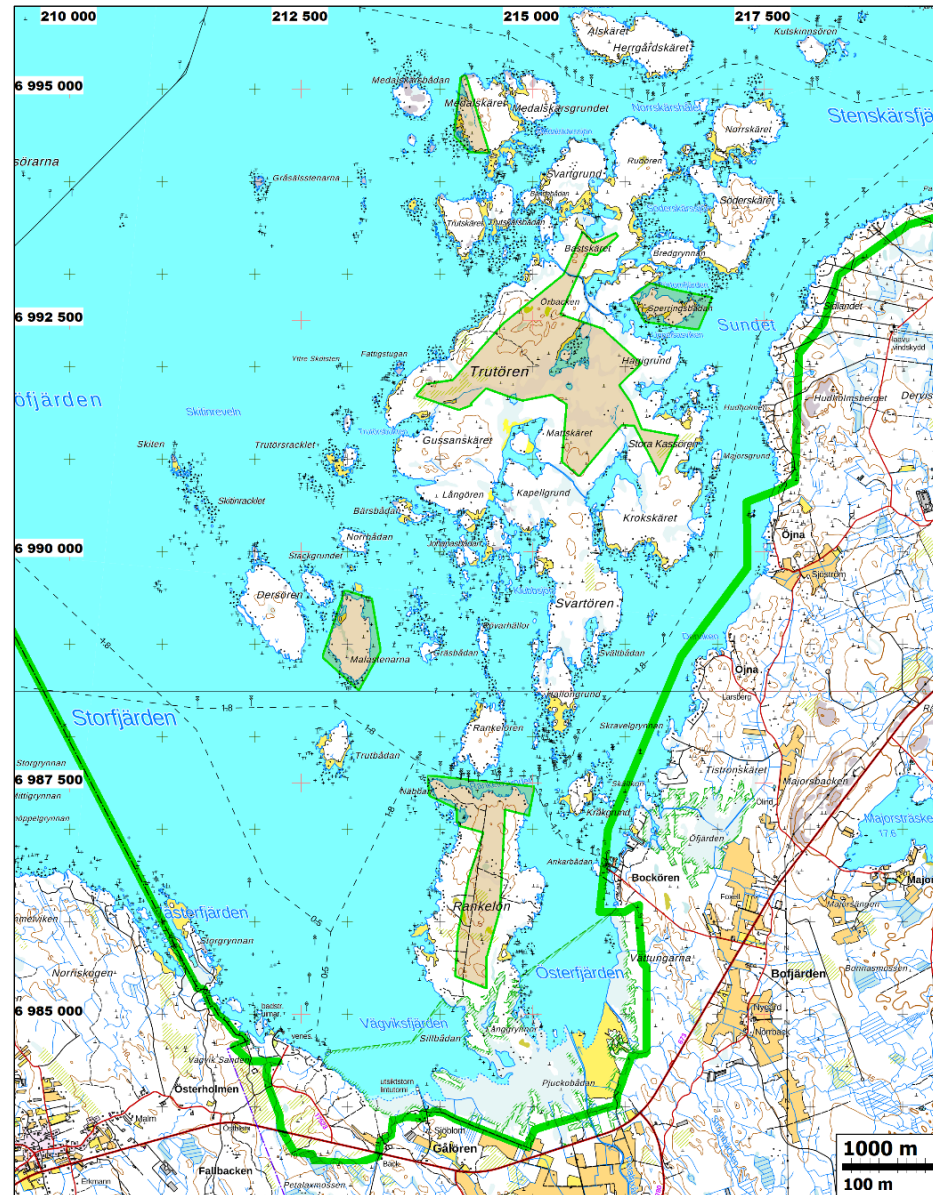
Kartat



Kartta 1. Yleiskartta. Inventoitu rantakaava-alue rajattuna kartalle vihreällä. Kaavan ja inventoinnin ulkopuolelle jäävät saarien sisäosat on tummennettu.



Vasemmalla kartta 2. Ote yleiskartasta, alueen länsiosa, Bergön saariston ympäristö. **Oikealla kartta 3.** Ote yleiskartasta, alueen länsiosan pohjoisosa. Punaisella pallolla on merkitty nyt havaittu muinaisjännös (kivirakenne), joka sijoittuu hieman rantakaavan ulkopuolelle.

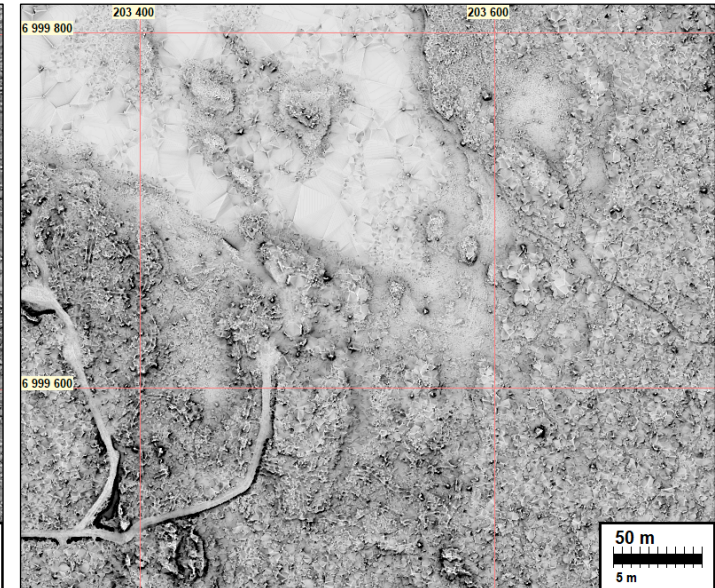
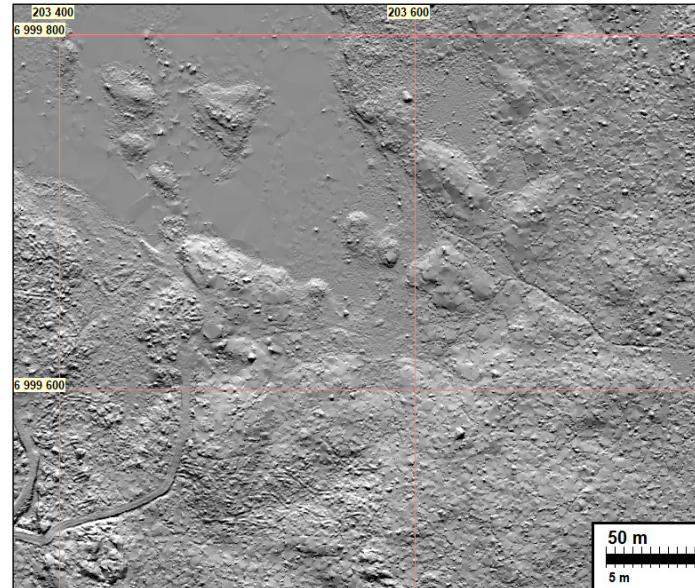


Kartta 3. Ote yleiskartasta, alueen itä- ja eteläosa.

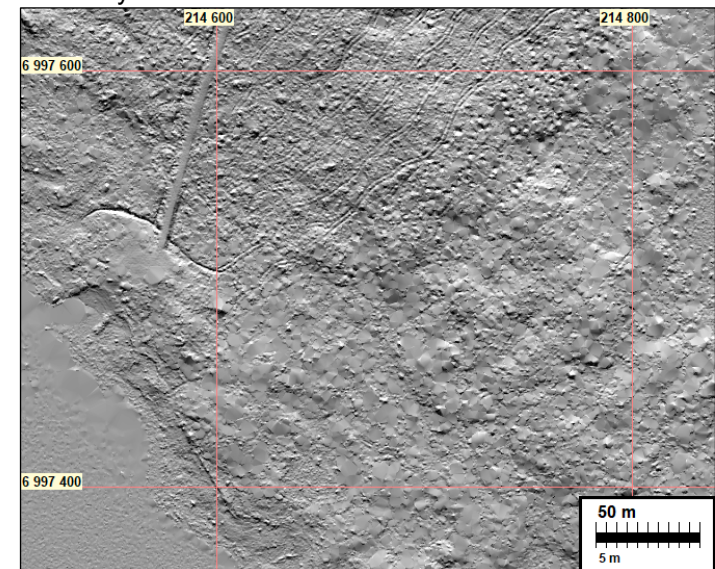
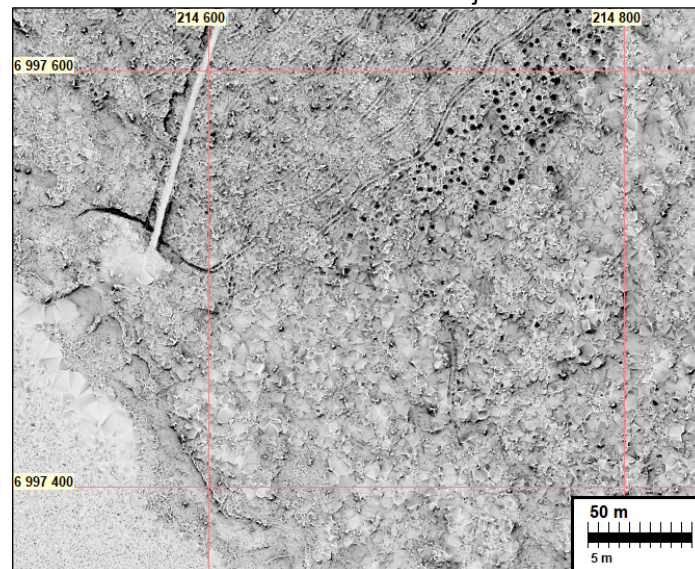
Kaksi eri tavoin tehtyä lidaraineistosta laaditusta korkeusmallista tehtyä visualisointia: vasemmalla rinnevarjoste, jossa korkeuseroja hieman korostettu ja vieressä oikealla on rinnevarjoste, jossa pääkomponenttina on sky view factor.

Ylhäällä Bergön pohjoispäästä, Gammelhamnarna lahden pohjukasta. Näistä (ja ympäriltä tehdyistä) ei erotu mitään vanhaan satamaan tms. viittavaa.

Alhaalla Skinnarlandet saaren eteläosasta. Tiheältä kuopparyypältä näytävä maasto on tuulenskaatoja ja romelikoista kivikkoa. Sen luoteispuolella on vanhaa hakkuuaukkoa, jossa näkyy metsäkoneiden jälkiä. Maaston epätasaisuus – ”muhkuraisuus” ja kivikkoisuus tulevat näistä hyvin esiin.



Esimerkkejä laserkeilausaineistosta tehdyistä maastomalleista



Inventointi

Maalahden kunta päivittää rantayleiskaavaa Maalahdessa. Pohjanmaan museon tilaajalle antamassa ohjeistuksessa todettiin, että arkeologinen inventointi voidaan kohdistaa rantakaava-alueeseen kuuluvan mantereeseen sekä sisäsaaristoon. Ramboll Finland Oy tilasi Maalahden kunnan toimeksiantona rantakaavan arkeologisen inventoinnin Mikroliitti Oy:ltä. Antti Bilund, Ville Hemminki, Joel Karhapää, Timo Sepänmaa tekivät maastotyön 1.-2.10.2025, havainnoinnin kannalta hyvissä olosuhteissa. Työn valmistelun tekivät Timo Jussila (kartat, lidar) ja Taika-Tuuli Kaivo (arkistot, vanhat kartat).

Alueen kuvaus

Inventoitava kaava-alue kattaa mantereelta rantaviivaa Sandenista Öjnaan ja Bockörenistä Österholmeniin sekä lukuisia saaria, joista suurimpia ovat Bergö, Över Rönnskäret, Trutören, Synnerstören, Synnerströrs grund, Dersörarna, Skinnarslandet, Kalvskäret, Olsön, trutören, Svarstören ja Rankelön. Arkeologisen inventoinnin ulkopuolelle rajattiin suurempien saarien sisäosat, koska kyse on rantayleiskaavasta, sekä ulkosaaristo, koska se on jo kattavasti inventoitu aiemmin useiden arkeologisten tarkastusten ja kartoitusten yhteydessä (esim. Ari Siiriäisen kartoitus 1966, Annika Sanderin ja Bertil Bonnsin tarkastus 1983 sekä Pentti Rislan useat tarkastukset). Meri ja vedenalaiset arkeologiset kohteet eivät kuuluneet tämän inventoinnin piiriin. Tutkimusalueen maa-alan pinta-ala on kaikkiaan noin 34 km².

Tutkimusalueelta ei tunnettu ennestään yhtäkään arkeologista kohdetta. Vesialueelta tunnetaan kolme vedenalaista historiallista hylkyä (yksi muu kulttuuriperintökohde, kaksi mahdollista muinaisjäännettä). Maalahden manneralueen inventoi Vesa Laulumaa vuosina 2007 ja 2008. Laulumaan inventoinnissa ei löytynyt arkeologisia kohteita alueilta, jotka kuuluvat tämän raportin tutkimusalueeseen. Hudholmsbergetillä, muutamia satoja metrejä tutkimusalueen rajasta itään, alueen ulkopuolella, ja muutamia metrejä ylempänä, sijaitsevat kaava-alueen lähimmät esihistorialliset muinaisjäännökset, kuten varhaisrautakautiseksi ajoitettu kivikkoon rakennetun tilapäis-asumuksen jäännös, niin sanottu tomting (mjrek475010063).

Alueen maasto on pääosin hienoainesmoreenia, kalliota tai suota. Moreenimaat ovat pääosin hyvin kivikkoisia ja lohkareisia, paikoin tiheitä lohkareikkoja. Alueen vedet ovat matalia ja karikkoisia – vedenalainen maasto on samanlaista kivikkoa kuin päällinen. Pienillä alueilla on metsittyntä 1900-luvun peltoa. Tutkimusalue sijoittuu pääosin 0–8 m korkeustasoille, pääosin 5 m ja sitä alemmille tasoille. Yli 7 m korkeustasot ovat pienialaisia ja hajanaisia. Mantereella, Galörenin länsipuolella, maasto kohoaa tutkimusalueen reunamilla 10 m tasolle, Öjnan pohjoispuolella Hudholmsbergetin länsirinteellä korkeimmat maastonkohdat ovat tasolla 15 m pienellä alalla.

Merentaso on ollut nykyisellä 3 m korkeudella noin 330 vuotta sitten, karkeasti noin vuonna 1700. Viiden metrin tasolla meri on ollut noin 550 vuotta sitten 1400 luvun lopulla ja 8 m tasolla 1200 luvun lopulla. Käytännössä esihistoriaa ei alueelta ole löydettävissä, muutoin kuin ehkä merenpohjaan vajonneita, haaksirikkoutuneita hylkyjä. Sellaiset tuskin olisivat kuitenkaan säilyneet nykypäiviin. Varhaisen historiallisen ajan kalastusleirejä, ns. tomtingeja alueella voi periaatteessa sijaita. Pääosin tunnetut tomtingit sijaitsevat yli 8 m korkeustasoilla, joten kovin todennäköisiä ne eivät tämän tutkimuksen alueella ole. Niiden löytäminen maastosta on sattumanvaraisista. Rantayleiskaavan arkeologisesti potentiaalinen alue on vähäinen.

Mantereen alueet ja itäinen saaristo kuuluvat Petlaxin, Övermalaxin ja Ytter-Malaxin kyliin, läntinen saaristo kuuluu Bergön kylään (aiemmin Bergö kapell ja 1700 luvun alkupuolella Wargö).

Vanhimmat aluetta kuvaavat kartat ovat 1700-luvun alusta ja puolivälistä: V. 1722 ja 1758 Bergön, silloisen Vargön, kartat sekä v. 1753–1801 talouskartta, jossa kuvataan sekä Maalahden rantaviiva että sisäsaaret. Lisäksi Ytter-Malax:in isojakokartat v. 1777. Nämä kattoivat lähes koko tutkimusalueen. Näiden lisäksi tarkasteltiin Vuosien 1887-1889 Bergön karttaa (Bergö Kapell), vuosien 1845–1909 pitäjänkarttoja ja v. 1884–1920 koko tutkimusaluetta kuvaavaa talouskarttaa, 1900-luvun alun venäläisiä merikarttoja sekä vuosien 1970 ja 1981 peruskarttoja. 1700-luvun ja 1800-luvun alun kartat käytiin kuvaamassa Kansallisarkistossa.

1722–1801 kartoilla ei saarien tai mantereiden rantojen läheisyydessä ole merkittynä mitään arkeologisesti kiinnostavaa. Bergössä vanhat kylä- ja talotontit, rakennukset sekä pellot sijaitsevat kaukana nykyisistä rannoista, eikä niitä sijoitu tutkimusalueelle. Muut saaret ovat ”tyhjiä” – niihin ei ole merkitty mitään arkeologisesti nyt mahdollisesti kiinnostavaa. Samoin mantere tutkimusalueen osalta. 1800-luvun puolivälistä eteenpäin asutus leviää lähemmäksi nykyrantaa ja rannoilla on lukuisia vajoja ja muita ulkorakennuksia. Muutos on merkittävää erityisesti Bergön saarella. Vanhojen karttojen perusteella nykyisten rantojen tuntumassa olevat mahdolliset rakennuksien ja satamapaikkojen jäännökset ovat siis nuoria, eivätkä ne olisi arkeologisia suojelukohteita. Kartoilta, erityisesti peruskartoilta, tutkittiin myös paikannimistöä, sillä ajatuksella että voisivatko ne viitata johonkin nyt arkeologisesti kiinnostavaan.

Valmistelussa tarkasteltiin Maanmittauslaitoksen 5 p lidaraineistosta (laz) laaditusta korkeusmallista tehtyjä erilaisia visualisointeja, joista etsittiin arkeologisesti mahdollisesti mielenkiintoisia ilmiöitä ja maastoja. Laserkeilausaineistosta löytyi muutamia rakennuksien perustuksien, kuoppien ja hiilimilujen näköisiä ilmiöitä. Kaikki laserkeilausaineistosta havaitut ilmiöt paljastuivat maastotyössä nykyaikaisiksi kaivannoiksi, luonnonmuodostumiksi, tuulenkaadoiksi tai 1900-luvulla kasatuiksi raivausröykkiöiksi.

Maastotyö

Maasto työ tehtiin kahdessa ryhmässä. Joel Karhapää ja Ville Hemminki tarkastivat saaria, jonne ei päässyt autolla. He kulkivat kunnan käyttöömme antaman, paikallisen kokeneen veneilijän mukana saaristossa. Saman aikaisesti Antti Bilund ja Timo Sepänmaa inventoivat manneralueita ja saaria, minne pääsi autolla.

Maastotyössä painotettiin yli kolmen metrin korkeustasolla olevia alueita, koska näillä korkeustasoilla voisi sijaita vuotta 1750 vanhempia arkeologisia kohteita. Koska ennakkoon ei saatu paikannettua muuta kuin laserkeilausaineistossa näkyviä enemmän tai vähemmän epämääräisiä kuoppamaisia rakenteita, maastoinventointi tehtiin pääosin pistokokeina. Veneellä rantauduttiin korkeampien maastojen ääreen (jos mahdollista) ja tehtiin kävelylenkkejä. Mantereella oli sama menetelmä, mutta autolla kulkien.

Saarien inventoinnissa keskityttiin suurempiin saariin: Bergö, Trutören (Bergö), Trutören (Maalahti) ja Rankelön. Muutamia pienempiä saaria katsottiin maastossa tarkemmin. Suuremmatkin saaret ovat olleet aiemmin huomattavasti pienempiä, esimerkiksi 1500-luvulla, jolloin Bergön Trutören on ollut muutaman sadan metrin kokoinen matala luoto. Ainoa arkeologisesti mielenkiintoinen havainto on pienessä Skitenin saarella sijaitseva kivistä kasattu ns. kompassiruusu (koord N 6991001 E 211129, Z n. 2,5 m). Kompassiruusu ajoittuu sen korkeustason perusteella aikaisintaan 1800 luvun alkupuoliskolle ottaen huomioon jäiden pusku, jolloin aivan rannassa se ei olisi voinut säilyä, mutta se vaikutti sitäkin nuoremalta (valokuva s.11).

Autolla saavutettavissa saarissa maastoa tarkastettiin Bergön lisäksi koillisessa Häggörenistä lähtevän tien varren kaikissa suuremmissa saarissa Algrundetiin ja Gräsgrundiin asti sekä Svar-tön edustalla Kläckariskäretin tien varsilla.

Kaava-alueen rajan viereen, sen ulkopuolelle, on peruskarttaan merkitty muinaisjäänös Olsön saareen, Olsövägenin lounaispuolelle 40 m etäisyydelle tiestä. Koska kukaan arkeologi ei tiittävästi ole kyseistä paikkaa tarkastanut, ei ollut tiedossa onko paikalla muinaisjäänös, ja mikä on mahdollisen muinaisjäänöksen tyyppi ja laajuus – ulottuuko se kaava-alueelle. Paikka tarkastettiin. Paikalta löytyi muinaisjäänös. Se on pienialainen, eikä se ulotu rantakaava-alueelle. Tämä **uusi muinaisjäänös** ”Olsön” sijaitsee 50 m kaava-alueen rajasta koilliseen, alueen ulkopuolella, kohdassa N 6997600 E 212323 Z 6, Paikalla oleva kivirakenne on niin sanottu tomtning, kalastustukikohdaksi rakennetun tilapäisasumuksen jäänös. Rannansiirtymisen perusteella se ajoittuu uuden ajan ensimmäisille vuosisadoille. Jäänös ei siis ulotu kaava-alueelle. Siitä on tehty erillinen raportti. Kuva s. 11.

Tulos

Aivan inventoitavan alueen rajan lähellä sen ulkopuolella havaittiin yksi ennestään tuntematon muinaisjäänös. Kaavan maa-alueelta ei tunnettu entuudestaan arkeologisia suojelukohteita, eikä niitä löytynyt tässä inventoinnissaakaan. Kaavan alueella ei siis ole arkeologisia suojelukohteita.

26.1.2025

Antti Bilund, Joel Karhapää, Timo Sepänmaa, Timo Jussila

Lähdeluettelo

- Höjjer. 1725. Geometrisk Charta öfwer Wargö Byns Sifer och En Dehningas uti Österbotten, Korsholms Södre Fögderi och Malax Sochen. Kansallisarkisto. E34:5/1-2
- Klingius. 1756. Geometrisk Charta öfver Vargö By, uti Malax socken, Korsholms Läns södra fögderi. och Österbottens Höfningedöme Kansallisarkisto. E34:1/1-12.
- Klingius, 1774: Charta öfver Ytter Malax By . Kansallisarkisto, E34:2/1-37
- Långhjelm. 1856. Bergö; Bergö och Yttermalaks by af Malaks socken: karta öfver råen mot Kronans fiskevatten, med rågångs- och rörlägningsbeskrifning. Kansallisarkisto.
- Maalahden ja Petalahden pitäjänkartta 1845 sekä 1907-1909. Myöhemmin leikatut karttalehdet 1242 09, 1331 02, 1331 03, 1331 04, 1331 05, 1331 07, 1331 08. Maanmittauslaitos.
- Meller, G.; von Bonsdorf, VMM. 1908. Merenkulkuhallituksen venäläiset merikartat. Pohjanlahden Itäranikko: Bergö – Gåshällan. Kansallisarkisto.
- Peruskartat 1970 ja 1981. Karttalehdet 1242 06, 1242 09, 1331 01, 1331 02, 1331 04, 1331 05, 1331 07 ja 1331 08. Maanmittauslaitos
- Rodas, J. H. 1887. Karta ofver Skogsmarken och Tillandningarne I Bergö Kapell af Malax socken och Vasa Län. Kansallisarkisto. E34:19
- Rodas, J. H. 1889. Karta ofver alla oskiftade egor I Bergö Kapell af Malax socken och Vasa Län. Kansallisarkisto. E34:19.
- Rodas J.H. 1887-1889: Transgort Karta ofver Bergö Kapell:s egor I Malax Socken och Wasal-Län. Kansallisarkisto.
- Smeds, H.: Ekonomisk karta över Bergö och Malax socknar på grundval av Lantmäteri kartor från åren 1753–1801. Kansallisarkisto.
- Smeds, H.: Ekonomisk karta över Bergö och Malax socknar på grundval av Lantmäteri kartor från åren 1884–1920. Kansallisarkisto.

Valokuvia



Vasemmalla: Dersörarna. Kuvattu koilliseen. **Oikealla:** Norrskatgrynnan. Kuvattu itään. *Kuvat: Joel Karhapää.*



Vasemmalla: Höga Svanören pohjoisosa. Kuvattu kaakkoon. *Kuva: Ville Hemminki.*
Oikealla: Höga Svanörenin länsipuoli, Utterbådan. Kuvattu etelään. *Kuva: Joel Karhapää.*



Vasemmalla: Trutörenin eteläosa, Iniörarna. Kuvattu luoteeseen. **Oikealla:** Trutörenin kaakkoisosa. Kuvattu luoteeseen. *Kuvat: Joel Karhapää.*



Vasemmalla: Trutörenin länsiosa, Gussanskäretin kohdilla. Kuvattu koilliseen. *Kuva: Joel Karhapää.*
Oikealla: Tutkimusalueeseen kuuluva Långskäretin eteläosa, Häggören. Kuvassa näkyy Algrundsvägenin tie ja silta, joka kulkee Långskäretin ja Kalvskäretin välillä. Kuvattu etelään. *Kuva: Timo Sepänmaa.*



Vasemmalla: Skiten eteläpää. Kuvassa on isohkoista kivistä ladottu mahdollinen kompassiruusu (N 6991001 E 211129) Kuvattu etelä-lounaaseen. **Oikealla:** Skiten eteläpää. Kuvassa näkyy kompassiruusu. Kuvattu luoteeseen. *Kuvat: Ville Hemminki.*



Vasemmalla: Enskäretin pohjoisosa. Kuvattu itään. **Oikealla:** Söderskäretin pohjoispäästä. Kuvattu lounaaseen. *Kuvat: Joel Karhapää.*



Rankelön, pohjoisosan itärannan maastoa. **Vasemmalla:** Noin 60 m rannasta ja 40 m asutuksesta. Kuvattu länteen. **Oikealla:** Noin 100 m rannasta ja 90 m asutuksesta. Kuvattu luoteeseen. *Kuvat: Joel Karhapää.*



Olsön saaren keskiosassa sijaitsevan Tomtingin jäännökset – hieman tutkimusalueen ulkopuolella, kuvattu etelään. *Kuvat: Antti Bilund.*



Vasemmalla: Östra Granören pohjoisosan keskivaiheen maastoa. Avokalliokumpareen laella on erikoinen luonnonmuodostuma, joka on tullut esiin kaatuneen puun juurakon alta. Syvä, pystyseinäinen, veden täyttämä kuoppa kalliolla saattaa olla hiidenkirnu, mutta kuoppaa tyhjentämättä tätä ei voi varmasti päätellä. Kuvattu etelään. *Kuva: Antti Bilund.* **Oikealla:** taustalla Malskäret. Kuvattu pohjoiseen. *Kuva: Joel Karhapää.*



Vasemmalla: Skinnarslandet, Yttre Storgrund. Kuvattu itään. **Oikealla:** Skinnarslandet, Gräsgrundin keskiosassa. Kuvattu pohjoiseen. *Kuvat: Timo Sepänmaa.*



Vasemmalla: Bergön saaren pohjoispäästä, Nötholmenin kärjestä, Nörrströmmenin salmi näkyy taustalla. Kuvattu pohjoiseen. **Oikealla:** Bergön saaren pohjoispäästä, aivan Nötholmenin kärjestä Nötholmsuddeenin niemimaalta, Nörrströmmenin salmi näkyy taustalla. Kuvattu länteen. *Kuvat: Antti Bilund.*



Vasemmalla: Bergön saaren pohjoispäästä, Långön Gäddvarpetista, Kröveluddsvägenin itäpuolelta. Tien varrella on kuvassa näkyvä kumpare, joka jossain määrin näyttää ihmisen tekemältä röykkiöltä. Tarkastuksen perusteella kyseessä on kuitenkin luonnonmuodostuma. Kuvattu itään. *Kuva: Antti Bilund.* **Oikealla:** Maastoa Bergössä, Norrön kohdilta, Nötholmintien pohjoispuolelta. Kuvattu etelään. *Kuva: Timo Sepänmaa.*



Vasemmalla: Bergön pohjoisimmasta kärjestä, Kröveluddenista, Kröveluddenintien varrelta, tien itäpuolella sijaitsevan lammen länsipuolelta. Kuvattu koilliseen. **Oikealla:** Ytterbådanin eteläkärki. Kuvattu kaakkoon. Kuva: Timo Sepänmaa.

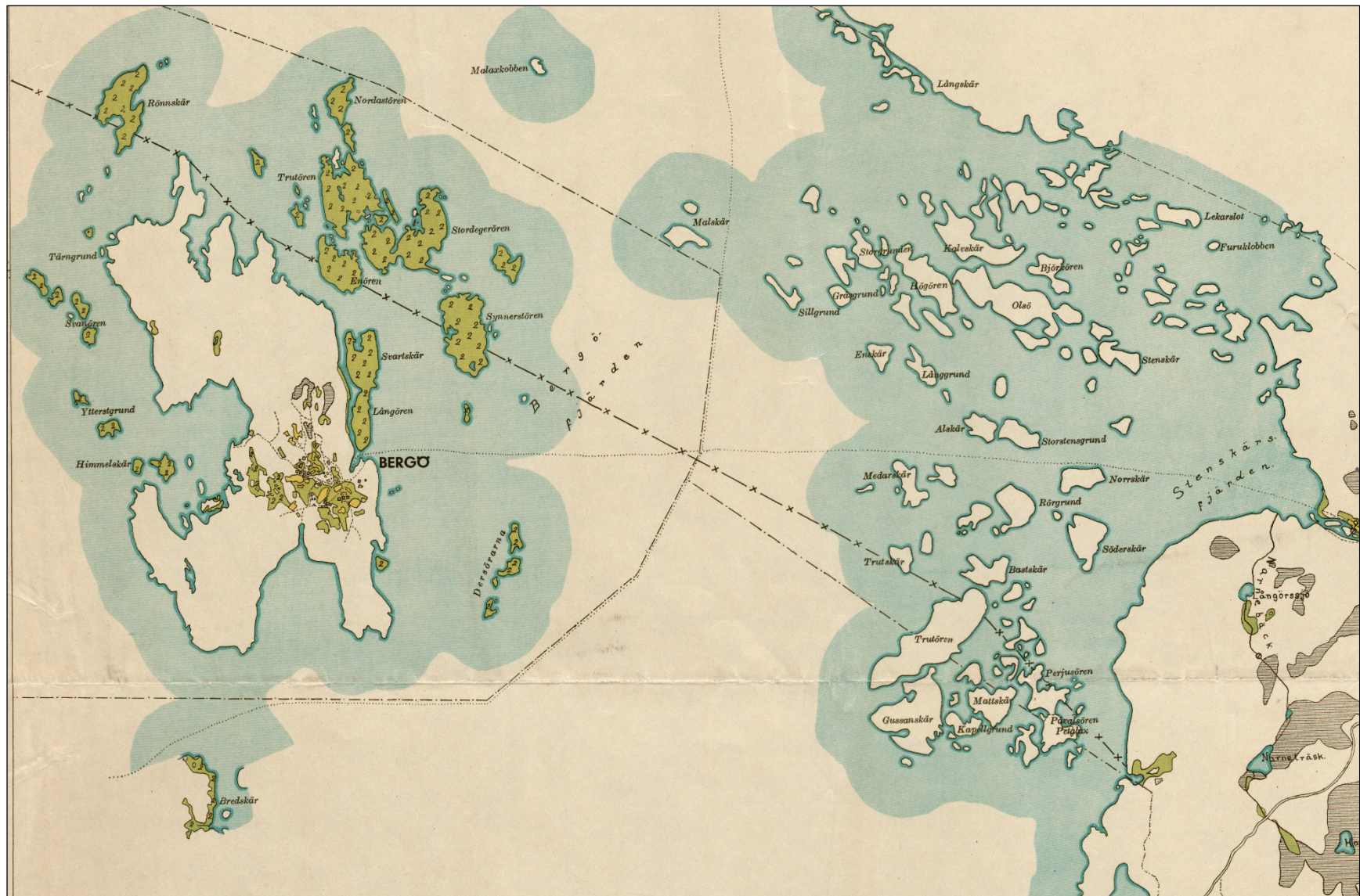


Vasemmalla: Mantereelta, Skarpuddenista, Sundetin salmen rantaviivasta n 300 m itään. Kohti Hudholmbergetiä kohoava maasto nousee paikalla 10 m tason yläpuolelle. Maasto on kallioista ja kallioiden välissä louhikkoista. Kuvattu itään. **Oikealla:** Mantereelta, Skarpuddenin ja Hudholmenin väliltä, n. 155 m Sundetin salmen rantaviivasta itään. Hudholmbergetin länsirinteellä on inventoitavan alueen reunalla avokallioita tason 15 m yläpuolella eli korkeustasolla. Kuvattu länteen. Kuvat: Antti Bilund.



Vasemmalla: Mantereelta, Österholmenin rantaviivaa, Rankelönistä lounaaseen, tutkimusalueen eteläpäästä. Kuvattu kaakkoon. **Oikealla:** Mantereelta, Österholmenista, tutkimusalueen eteläisimmästä osasta, Rantatien läheisyydestä. Kuvattu itään. Kuvat: Timo Sepänmaa.

Vanhoja karttoja



Smeds H: Bergö ja Maalahti 1753-1801 (på grundval av lantmäterikartor). Tässä ja seuraavan sivun kartassa visualisoituu hienosti alueen asutuksen ja maankäytön kehitys



Smeds H: Bergö ja Maalahti 1884 - 1920 (på grundval av lantmäterikartor)



Esimerkkejä v. 1756 Vargön (Bergö) kartasta, vasemmalla Stor- ja Lill-Rönnskäret sekä pikkusaaria. Oikealla ylhäällä Gräsören - Stor-Degerören – Lilldegerören ja alapuolella Sönnerstören