

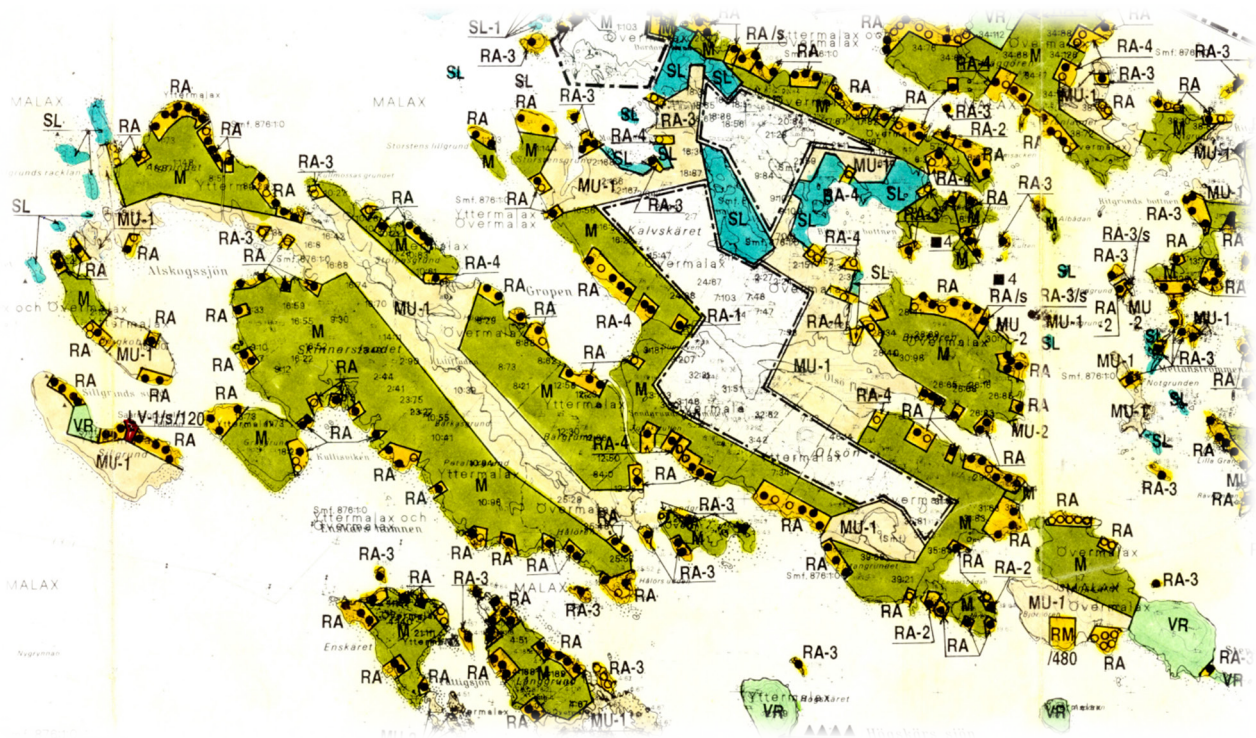
Vastaanottaja
Maalahden kunta

Asiakirja
Osallistumis- ja arviointisuunnitelma - Käännös

Päivämäärä
13.4.2026

MAALAHDEN KUNTA

MAALAHDEN KUNNAN MEREN- RANTOJEN OSAYLEISKAAVAN TARKISTUS



**MAALAHDEN KUNTA
MAALAHDEN KUNNAN MERENRANTOJEN
OSAYLEISKAAVAN TARKISTUS**

Projektin nimi **MAALAHDEN KUNNAN MERENRANTOJEN OSAYLEISKAAVAN TARKISTUS**
Päivämäärä **13.4.2026**
Laatija **Joel Nylund, Jonas Lindholm**
Käännös **Sofia Lybäck**
Hyväksyjä **Jonas Lindholm**

Ramboll
Teräksenkuja 1-3 E
65100 VAASA

P +358 20 755 611
F +358 20 755 6201
<https://fi.ramboll.com>

SISÄLLYSLUETTELO

| | | |
|-----------|---|-----------|
| 1. | LÄHTÖKOHDAT | 2 |
| 2. | SUUNNITTELUKOHDE JA VAIKUTUSALUE | 3 |
| 3. | SUUNNITTELUN TAVOITTEET JA LÄHTÖKOHDAT | 4 |
| 3.1 | Suunnittelutehtävä, tarkoitus ja tavoite | 4 |
| 3.2 | Maanomistusolosuhteet | 4 |
| 3.3 | Kaavoitustilanne | 5 |
| 3.3.1 | Valtakunnalliset alueidenkäyttötavoitteet | 5 |
| 3.3.2 | Pohjanmaan maakuntakaava 2050 | 6 |
| 3.3.3 | Yleiskaava | 8 |
| 3.3.4 | Asemakaava | 11 |
| 3.3.5 | Suomen merialuesuunnitelma 2030 | 12 |
| 3.4 | Selvitykset | 13 |
| 4. | VAIKUTUSTEN ARVIOINTI | 13 |
| 5. | OSALLISET | 14 |
| 6. | KAAVOITUKSEN ERI VAIHEET, VUOROVAIKUTUS JA AIKATAULU | 15 |
| 6.1 | Kaavan eri vaiheet | 15 |
| 6.2 | Aikataulu | 16 |
| 7. | YHTEYSTIEDOT | 16 |

1. LÄHTÖKOHDAT

Mitä osallistumis- ja arviointisuunnitelma (OAS) tarkoittaa?

Kaavaa laadittaessa tulee riittävän aikaisessa vaiheessa laatia kaavan tarkoitukseen ja merkitykseen nähden tarpeellinen suunnitelma osallistumis- ja vuorovaikutusmenettelyistä sekä kaavan vaikutusten arvioinnista.

Tekninen lautakunta hyväksyy ja päättää osallistumis- ja arviointisuunnitelman nähtäville laittamisesta. OAS asetetaan nähtäville 14–30 päivän ajaksi. Osalliset voivat antaa palautetta OAS:sta.

Osallisia ovat alueen maanomistajat ja ne, joiden asumiseen, työntekoon tai muihin oloihin kaava saattaa huomattavasti vaikuttaa sekä ne viranomaiset ja yhteisöt, joiden toimialaa suunnittelussa käsitellään.

Palautetta osallistumis- ja arviointisuunnitelmasta

Tämä osallistumis- ja arviointisuunnitelma on saatavilla Maalahden kunnantalolta, Malminkatu 5, 66100 Maalahti tai kunnan internetsivuilta www.malax.fi.

Palautetta osallistumis- ja arviointisuunnitelmasta voi antaa seuraavasti:

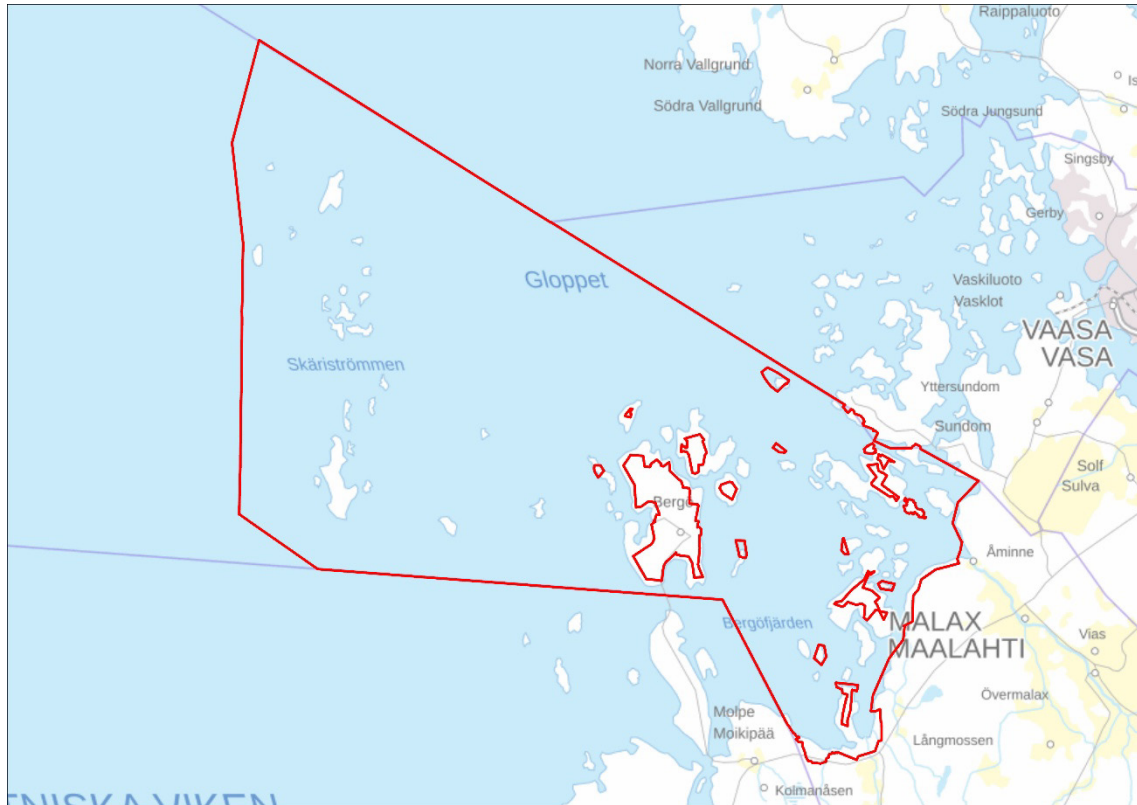
Tekninen johtaja
John Öst
Puh. +358 50 430 4430
S-posti: john.ost@malax.fi

Rakennustarkastaja
Nicklas Ingves
Puh. +358 50 502 7786
S-posti: nicklas.ingves@malax.fi

Osallistumis- ja arviointisuunnitelmaa päivitetään tarpeen mukaan koko kaavoitusprosessin ajan.

2. SUUNNITTELUKOHDE JA VAIKUTUSALUE

Suunnittelualue käsittää sen alueen, joka sisältyy voimassa olevaan rantayleiskaavaan. Alueen pinta-ala on noin 67 660 ha josta suuri osa on vesialueita. Yleiskaava käsittää kunnan kaikki ranta-alueet, joita muut osayleiskaavat, ranta-asemakaavat ja asemakaavat eivät koske. Alue rajoittuu Vaasan, Korsnäsän ja Mustasaaren kuntiin.



Kuva 1. Alueen rajaus, voimassa olevan yleiskaavan mukaan. ©MML

3. SUUNNITTELUN TAVOITTEET JA LÄHTÖKOHDAT

3.1 Suunnittelutehtävä, tarkoitus ja tavoite

Tausta ja päätökset

Kunnanhallitus päätti 2.10.2023 § 163 aloittaa Maalahden kunnan merenrannan osayleiskaavan ja Meriläheinen asuminen osayleiskaavan tarkistuksen. Kunnanhallitus hyväksyi samalla tarkistuksen tavoitteet, joista keskeisin on maanomistajien mahdollisuus selvittää rakennuspaikkojen siirtämistä ja tehdä muita muutoksia.

Kunnanhallitus on hyväksynyt 11.12.2023 § 201 rakennusoikeuksien siirtämisen periaatteet ranta-osayleiskaavoja tarkistettaessa sekä § 202 yleiset periaatteet loma-asunnon muuttaminen vakituiseksi asunnoksi. Kunnanvaltuusto on hyväksynyt 19.2.2024 § 3 maanomistajien maksujen periaatteet rantaosayleiskaavojen tarkistuksen yhteydessä. Liitteet ovat nähtävillä kunnan verkkosivuilla www.malax.fi tai teknisellä osastolla (Malminkatu 5, 66100 Maalahti).

Muutoshakemukset

Tarkistukseen liittyviä hakemuksia otetaan vastaan **1.3-31.11.2024**. Hakemuksia, jotka jätetään tämän jälkeen ei oteta huomioon. Mahdolliset toiveet tulee täyttää hakemuslomakkeeseen, jossa samalla sitoudutaan kunnanvaltuuston päättämiin hinnastoihin. Hakemukset voi palauttaa paperimuodossa kunnantalon postilaatikkoon (merkkää kirjekuoreen ”Rantaosayleiskaava”) tai sähköpostitse malax@malax.fi.

Tarkistuksen tavoite

Kaavoituksen pääasiallinen tavoite on tarkistaa voimassa oleva Maalahden rantayleiskaava ajanmukaiseksi kaavaksi. Kaavan alkuperäinen mitoitus ei tule muuttumaan, joka tarkoittaa sitä että rakennuspaikkojen määrä pysyy muuttumattomana.

Osana kaavoitusprosessia selvitetään mahdollisuutta osoittaa vakituisen asumisen paikkoja kriteerien perusteella, joista kunnanhallitus teki päätöksen 11.12.2023.

Osa tarkistusprosessia on ensiksi siirtää aineisto digitaaliseen muotoon, joka tekee kaavasta paljon tarkemman ja helpokäyttöisemmän tulevaisuudessa. Tämän jälkeen tarkastetaan muutos- ja tarkistustarpeet tarpeen mukaan;

Muutostarpeiden selvittämiseksi kaavassa, annetaan maanomistajille mahdollisuus esittää toiveita muutoksista ja rakennuspaikkojen siirtämisestä (katso *muutoshakemukset* yllä). Tarkistustyössä selvitetään mahdollisuuksia jätettyjen toiveiden huomioonottamisesta, tarpeellisia selvityksiä laaditaan tämän tarkastelun perustaksi (mm. luontoselvitys).

Kaavan hyväksyttyä vuonna 1995 on sen soveltamisessa myös ilmennyt luonteeltaan teknisiä korjaus- ja tarkistustarpeita, joita tarkistetaan samassa prosessissa. Tämä voi koskea esim. rakennuspaikkasymbolin statusta, rakennuspaikkasymbolien määrää, alueen rajausta, väärä merkintä jollain alueella tms.

Tarkistusprosessin yhteydessä tarkistetaan myös eri RA-alueiden periaatteita sekä rakennusoikeuden nosta.

3.2 Maanomistusolosuhteet

Alueella olevat rakennuspaikka-alueet ovat pääosin yksityisessä ja kunnan omistuksessa. Kaavoitettavalla alueella on myös valtion omistuksessa olevia alueita, esim. suojelualueet.

3.3 Kaavoitustilanne

Maankäytön suunnittelujärjestelmän lähtökohtana on tarkentuva suunnittelu, jossa valtakunnalliset alueidenkäyttötavoitteet sekä yleispiirteiset kaavat, eli maakuntakaava ja yleiskaava, ohjaavat yksityiskohtaisten asemakaavojen suunnittelua.

3.3.1 Valtakunnalliset alueidenkäyttötavoitteet

Valtioneuvoston päätös uudistetuista valtakunnallisista alueidenkäyttötavoitteista tuli voimaan 1.4.2018. Valtakunnalliset alueidenkäyttötavoitteet on jaettu asiasisältönsä mukaisesti seuraaviin kokonaisuuksiin:

- Toimivat yhdyskunnat ja kestävä liikkuminen
- Tehokas liikennejärjestelmä
- Terveellinen ja turvallinen elinympäristö
- Elinvoimainen luonto- ja kulttuuriympäristö sekä luonnonvarat
- Uusiutumiskykyinen energiahuolto

VALTAKUNNALLISET
ALUEIDENKÄYTTÖTAVOITTEET

MAAKUNTAKAAVA

YLEISKAAVA

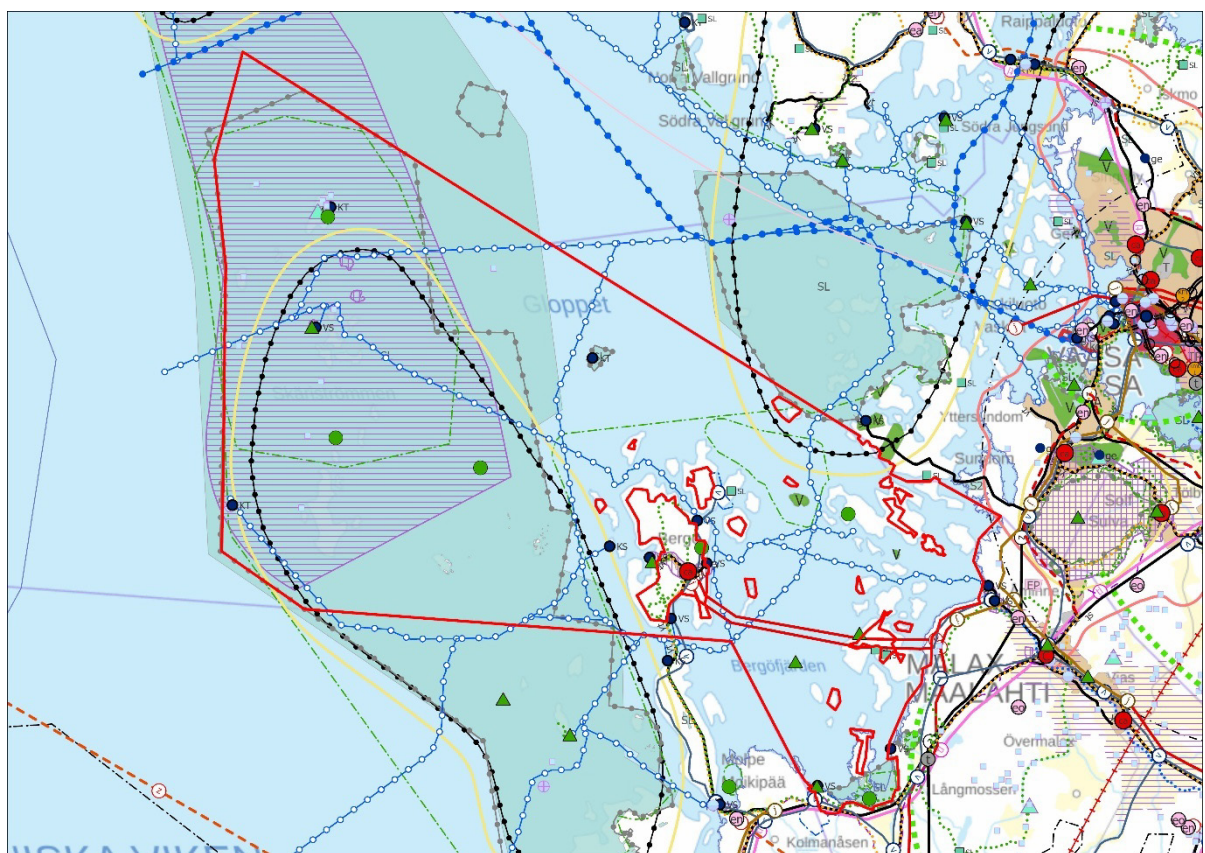
ASEMAKAAVA

3.3.2 Pohjanmaan maakuntakaava 2050

Pohjanmaan maakuntakaava 2050 on strateginen kaava, jossa valtakunnalliset tavoitteet yhdistetään maakunnallisiin tavoitteisiin. Kaava on koko maakunnan kattava kokonaismaakuntakaava, joka käsittelee kaikki yhdyskuntarakenteeseen ja alueidenkäyttöön merkittävästi vaikuttavat yhteiskunnan osa-alueet.







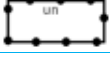

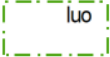







Pohjanmaan liiton maakuntavaltuusto hyväksyi kokouksessaan 7.4.2025 Pohjanmaan maakuntakaavan 2050, joka tuli voimaan 2.7.2025 alueidenkäyttölain 201 §:n mukaisesti.

Maakuntakaavassa suuri osa Maalahden ulkosaaristosta on osoitettu Natura-2000-alueena, luonnonsuojelualueena ja valtakunnallisesti arvokkaana maisema-alueena. Saaristossa on paljon laivaväyliä ja virkistyskohteita sekä satamia. Saaristossa on myös luonnon sekä kulttuurihistorian kannalta tärkeitä alueita.



Kuva 2. Ote Pohjanmaan maakuntakaavasta 2050. Kaavoitettava alue osoitettu punaisella värillä.

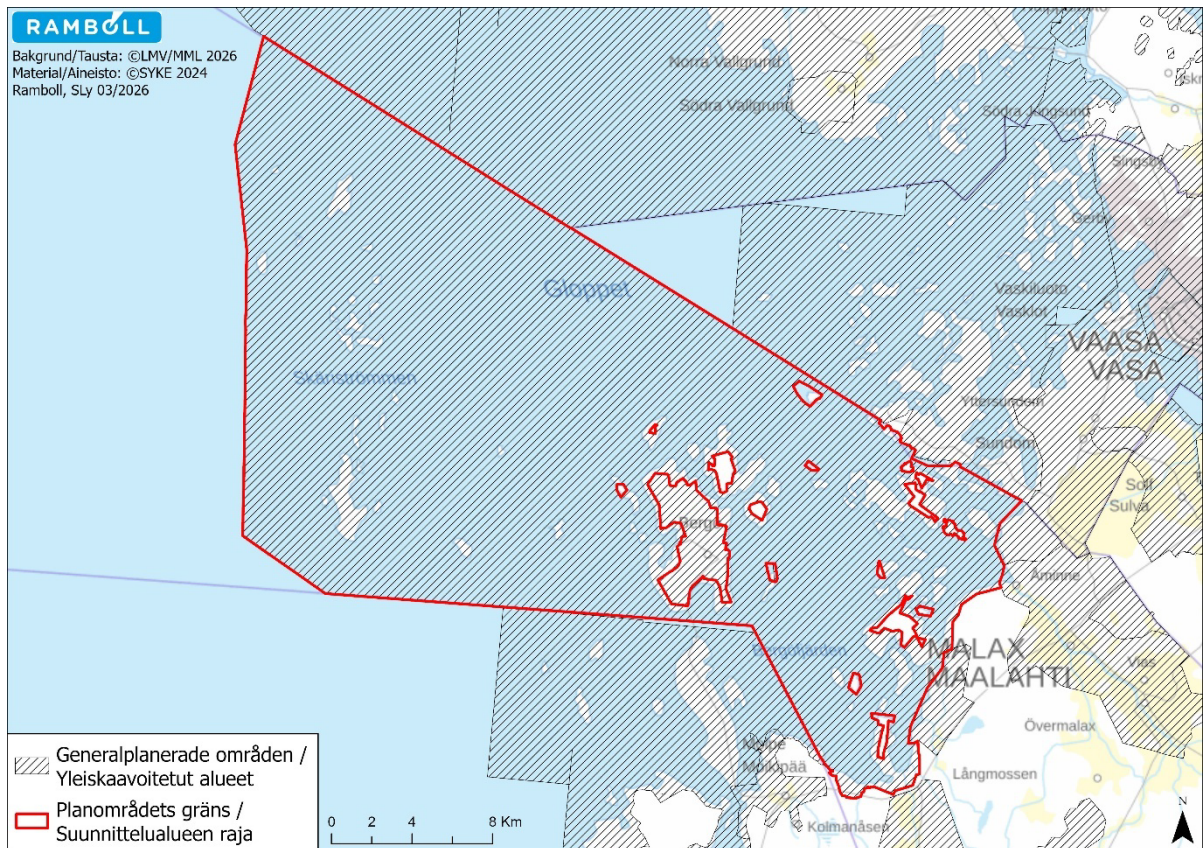
Taulukko 1. Maakuntakaavassa on seuraavia varauksia kaavoitettavalle alueelle ja sen lähialueille.

| Merkintä | Merkinnän kuvaus |
|---|---|
|  | Virkistysalue |
|  | Luonnonsuojelulain nojalla suojeltu tai suojeltavaksi tarkoitettu alue (SL) |
|  | Virkistys-/matkailukohte |
|  | Kalastustukikohta tai veneilyn suojasatama |
|  | Venesatama |
|  | Natura 2000 -verkostoon kuuluva alue |
|  | Unescon maailmanperintökohte |
|  | Matkailun ja virkistysen kehittämisen alue |
|  | Luonnon monimuotoisuuden kannalta erityisen tärkeä alue |
|  | Tärkeä tai vedenhankintaan soveltuva pohjavesialue |
|  | Valtakunnallisesti arvokas maisema-alue |
|  | Valtakunnallisesti merkittävä rakennettu kulttuuriympäristö |
|  | Ohjeellinen ulkoilureitti |
|  | Veneväylä |
|  | Päävesijohdon yhteystarve |
|  | Siirtoviemärin yhteystarve |

3.3.3 Yleiskaava

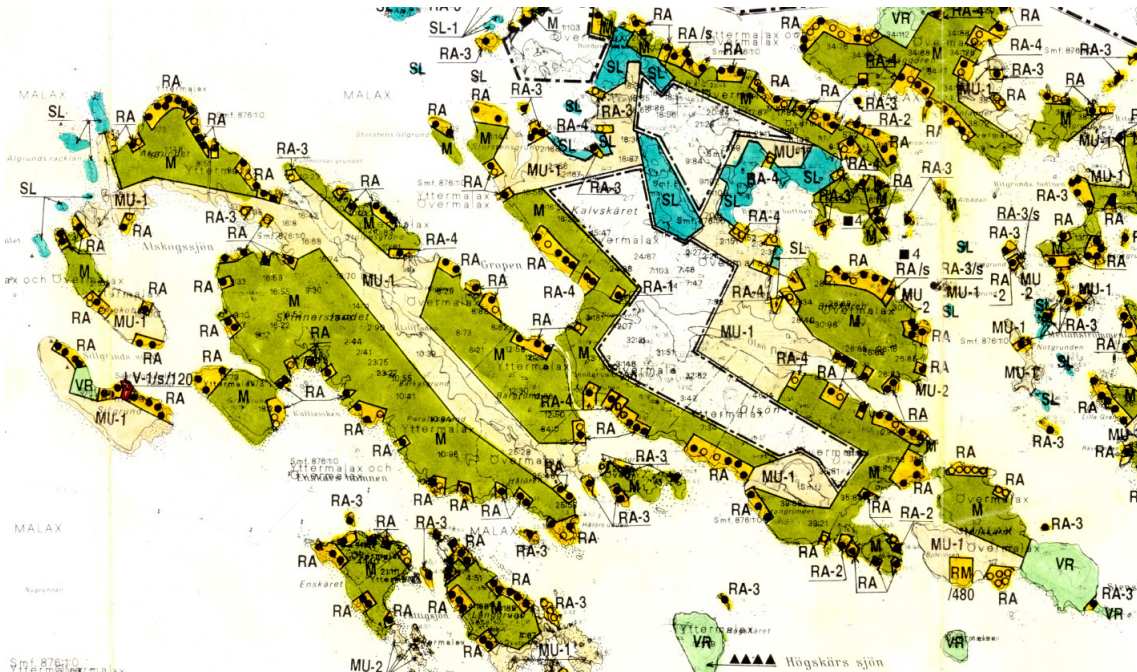
Yleiskaava on kaupungin yleispiirteisen maankäytön suunnittelun väline. Se voi käsittää koko kaupungin alueen tai osan siitä (yleiskaava / osayleiskaava). Yleiskaava on ohjeena laadittaessa ja muutettaessa asemakaavoja sekä ryhdyttäessä muutoin toimenpiteisiin alueiden käytön järjestämiseksi (AKL 42 §).

Alla selostetaan tätä tarkistustyötä koskevista voimassa olevista yleiskaavoista.

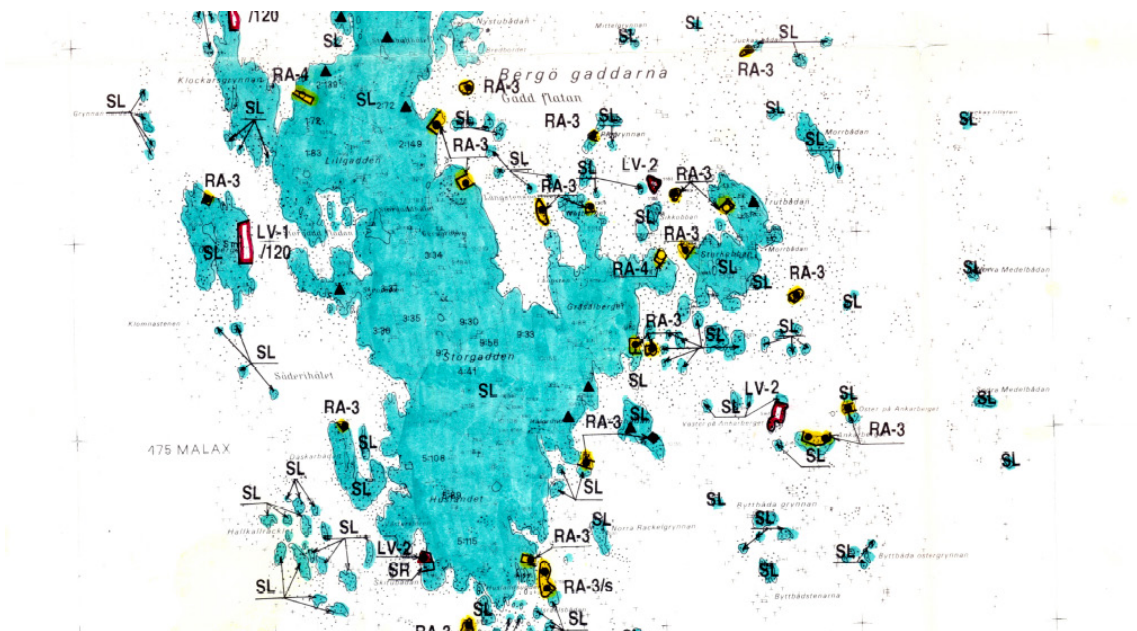


Kuva 3. Voimassa olevat yleiskaavat (rasteroidut alueet) suhteessa suunnittelualueen rajaukseen.

Kaavoitettavalla alueella on voimassa nykyinen ”Osayleiskaava, Maalahden kunnan merenrannat” joka hyväksyttiin 18.9.1995 kunnanvaltuustossa. Kaava tuli voimaan Länsi-Suomen ympäristökeskuksen päätöksellä 19.6.1996.

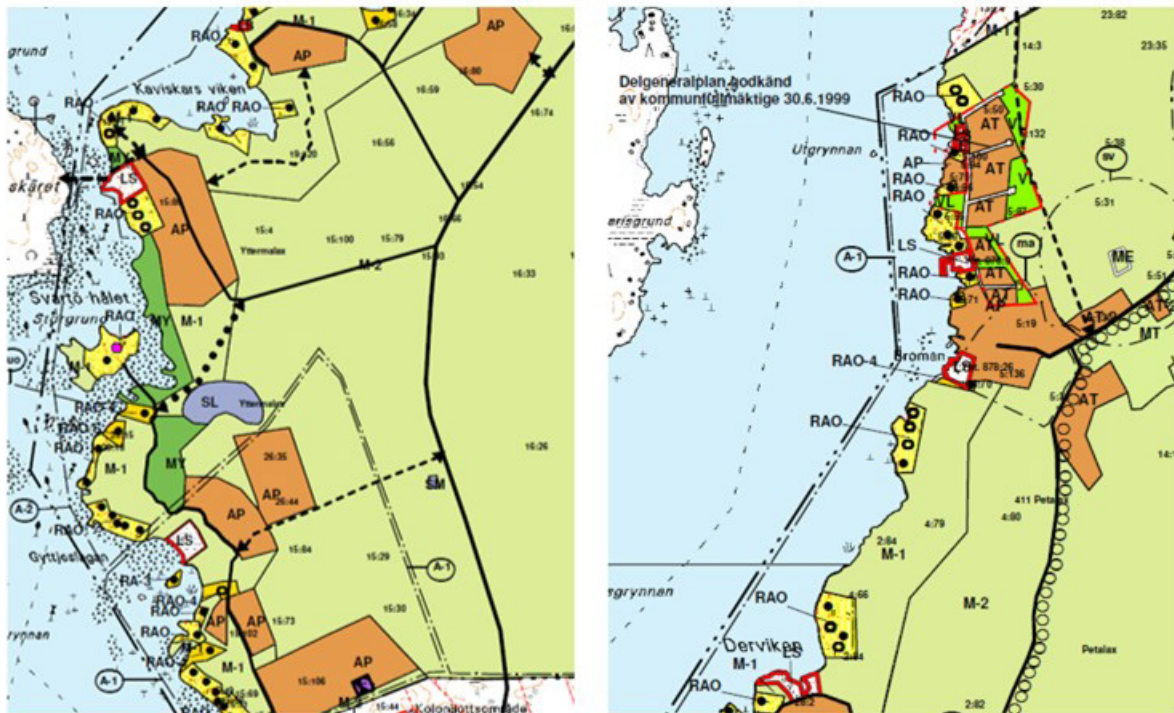


Kuva 4. Ote voimassa olevasta rantayleiskaavasta, karttaosa 1, sisäsaaristo.



Kuva 5. Ote voimassa olevasta rantayleiskaavasta, karttaosa 2, ulkoisaaristo.

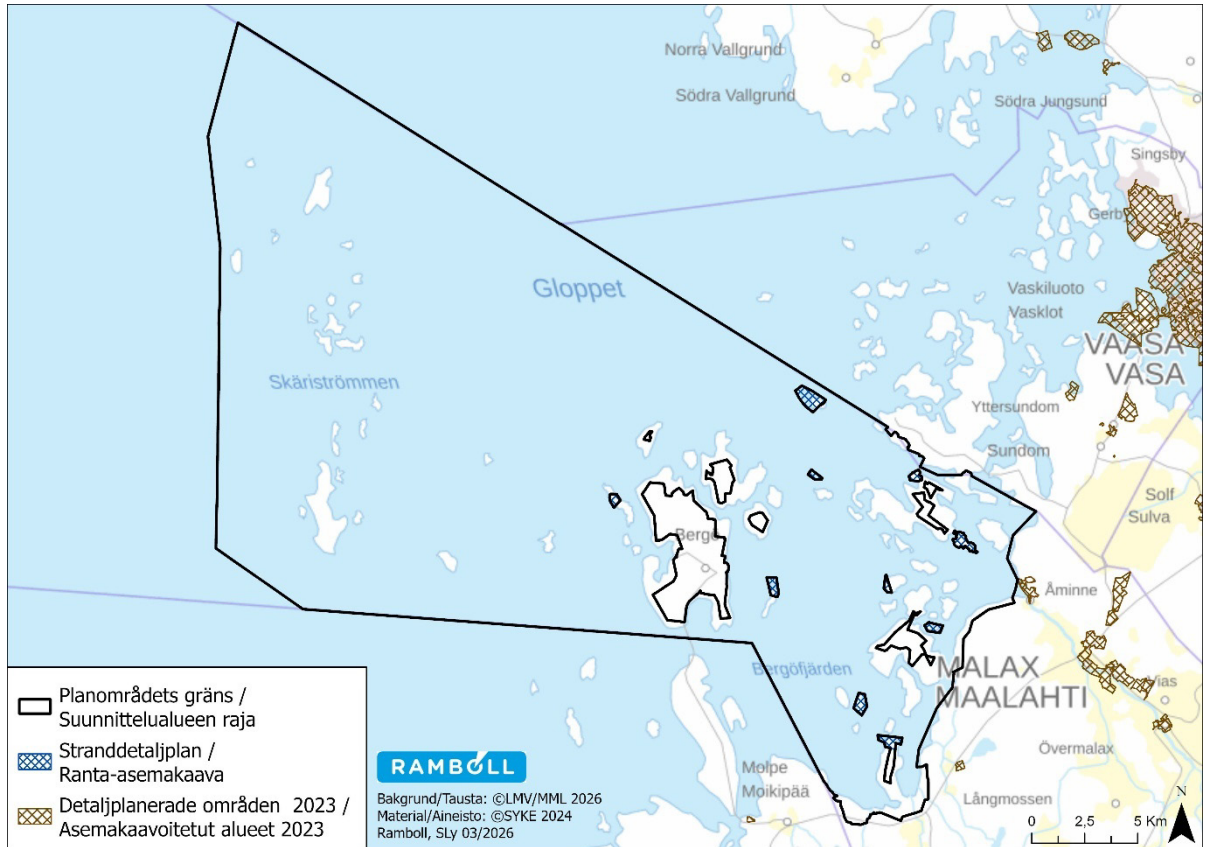
Mantereella Merenläheinen asuminen osayleiskaava on hyväksytty 2004 kunnanvaltuustossa. Osayleiskaava ei sisälly rantayleiskaavan tarkistukseen.



Kuva 6. Vasemmalla ote Meriläheisen asumisen osayleiskaavan pohjoisosasta ja oikealla ote Meriläheisen asumisen osayleiskaavan eteläosasta.

3.3.4 Asemakaava

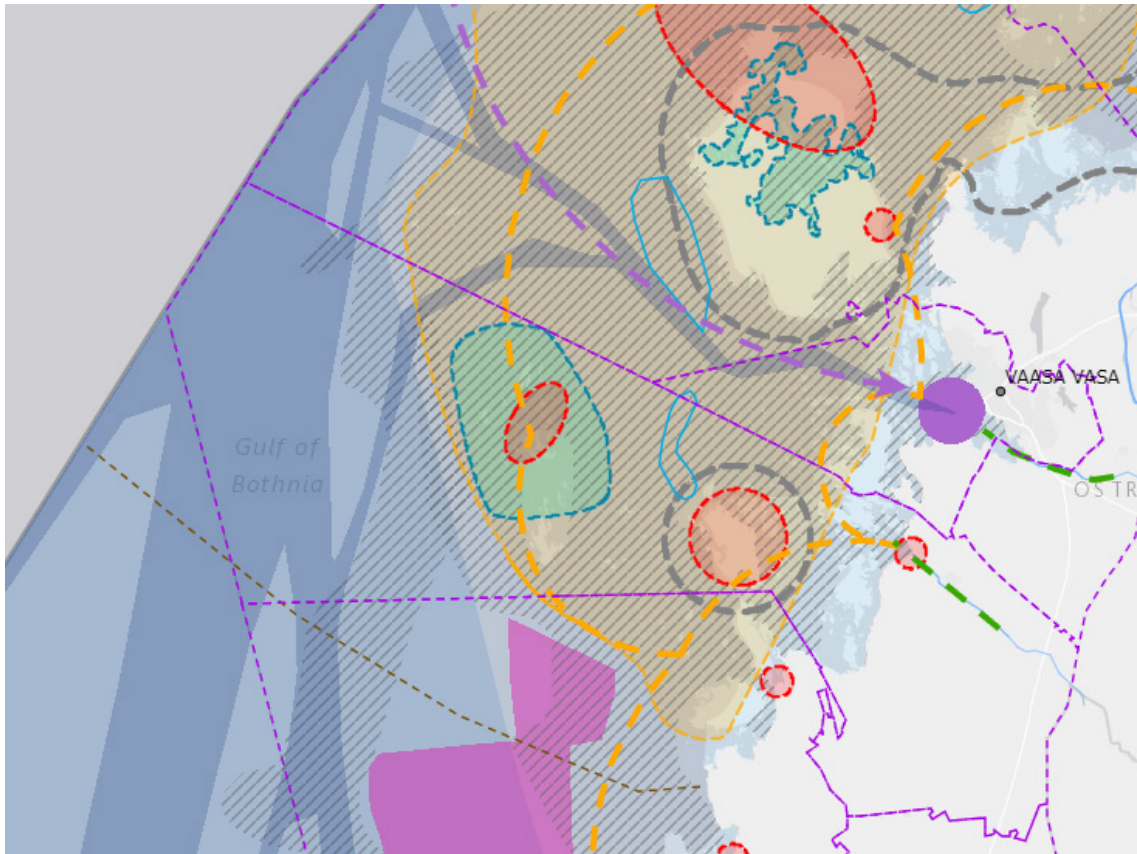
Kaavoitettavalla alueelle sijoittuu useita hyväksytyjä ranta-asemakaavoja, mutta ne eivät sisälly rantayleiskaavaan. Alla olevasta kuvasta käyvät ilmi kaavoitettavalla alueella sekä lähiympäristössä sijaitsevat asema- ja ranta-asemakaavat.



Kuva 7. Voimassa olevat asemakaavat sekä kaava-alueen rajaus.








3.3.5 Suomen merialuesuunnitelma 2030

Merialuesuunnitelma on meriympäristön hyvää tilaa vaaliva, sinisen talouden toimintojen strateginen kehittämissasiakirja, jota havainnollistetaan kartalla. Karttamerkinnoilla kuvataan merialueiden arvoja ja nykyisten ja mahdollisten uusien toimintojen tulevaisuuden potentiaaleja ja niiden vaihtoehtoista sijoittumista koko Suomen merialueilla. Suunnitelma ei ole oikeusvaikutteinen, mutta sen välillisten vaikutusten ja vaikuttavuuden arviointi sisältyvät suunnitteluprosessiin. Merialuesuunnitelma on laadittu yhteistyönä rannikon maakuntaliittojen ja Ympäristöministeriön kesken.



Kuva 8. Ote Suomen merialuesuunnitelmasta 2030.

Taulukko 2. Merialuesuunnitelmassa 2030 on seuraavia varauksia kaavoitettavalle alueelle ja sen lähialueille.

| Merkintä | Merkinnän kuvaus | Merkintä | Merkinnän kuvaus |
|---|------------------|---|--------------------------------------|
|  | Kunnanraja |  | Merkittävät vedenalaiset luontoarvot |
|  | Vesiviljely |  | Matkailu ja virkistys |
|  | Kalastus |  | Saaristo |
|  | Kulttuuriarvot |  | Matkailu- ja virkistysyhteys |

3.4 Selvitykset

Osayleiskaavan tarkistus tulee perustumaan aikaisemmin tehtyihin selvitysaineistoihin, jotka ovat voimassa olevan osayleiskaavan perustana, sekä uuteen selvitysaineistoon, joka laaditaan tarvittaessa kaavoitusprosessin aikana. Seuraavat keskeiset selvitykset tullaan ainakin laatimaan. Selvityksien laajuudesta keskustellaan asianomaisten viranomaisten kanssa.

Luontoselvitys

Yksi tarkistustyön keskeisistä selvityksistä on luontoselvitys, joka on laadittu kevään–kesän 2025 aikana. Tarvittaessa laaditaan täydentäviä selvityksiä myöhempänä ajankohtana.

Selvityksessä lähtökohtana olivat sellaiset alueet, joita maankäytölliset muutokset koskevat. Tulokset dokumentoitiin erilliseen luontoselvitysraporttiin, joka toimii kaavoitustyön perustana.

Selvitys koskien fladoja ja kluuveja on myös tehty, selvityksen lähtökohtana oli olemassa oleva kartta-aineisto ja maastokäynnit.

Kulttuurihistoriallisten arvojen selvitys

Kulttuuriympäristöä ja rakennuskantaa koskien aikaisemmin tehtyjen selvitysten ajantasaisuus tarkistetaan ja päivitetään tarpeen mukaan. Tulokset esitetään erillisessä raportissa.

Arkeologinen selvitys

Suunnittelualueelta on tehty arkeologinen selvitys 2025. Ulkosaaristo on aikaisemmin selvitetty monena eri ajankohtana, mutta sisäsaaristoa ei ole selvitetty laajemmin aikaisemmin. Selvityksestä on laadittu erillinen raportti.

Pysyvä asuminen

Kaavan tavoitteiden ja asetettujen kriteerien perusteella selvitetään mahdollisuuksia voida osoittaa rakennuspaikkoja ja / tai pysyvän asutuksen alueita. Analyysi on laadittu, jonka tuloksena on saatu edullisia alueita pysyvälle asumiselle.

4. VAIKUTUSTEN ARVIOINTI

Kaavan merkittäviä vaikutuksia arvioidaan maankäyttö- ja rakennuslaissa määrättyjen vaatimusten mukaisesti. Laissa määrätään;

AKL 9 § - Vaikutusten selvittäminen kaavaa laadittaessa

”Kaavan tulee perustua kaavan merkittävät vaikutukset arvioivaan suunnitteluun ja sen edellyttämiin tutkimuksiin ja selvityksiin. Kaavan vaikutuksia selvittäessä otetaan huomioon kaavan tehtävä ja tarkoitus.

Kaavaa laadittaessa on tarpeellisessa määrin selvittävä suunnitelman ja tarkasteltavien vaihtoehtojen toteuttamisen ympäristövaikutukset, mukaan lukien yhdyskuntataloudelliset, sosiaaliset, kulttuuriset ja muut vaikutukset. Selvitykset on tehtävä koko siltä alueelta, jolla kaavalla voidaan arvioida olevan olen-naisia vaikutuksia.”

Vaikutusten arvioinnin osakohteet perustuvat alueidenkäyttölakiin. Lain 9 §:n ja Maankäyttö ja rakennusasetuksen 1 §:n mukaan kaavan laadinnan yhteydessä arvioidaan vaikutuksia:

- 1) ihmisten elinoloihin ja elinympäristöön,
- 2) maa- ja kallioperään, veteen, ilmaan ja ilmastoon,
- 3) kasvi- ja eläinlajeihin, luonnon monimuotoisuuteen ja luonnonvaroihin,
- 4) alue- ja yhdyskuntarakenteeseen, yhdyskunta- ja energiatalouteen sekä liikenteeseen,
- 5) kaupunkikuvaan, maisemaan, kulttuuriperintöön ja rakennettuun ympäristöön.

6) elinkeinoelämän toimivan kilpailun kehittymiseen.

Vaikutukset arvioidaan laadittujen selvitysaineistojen perusteella sekä asiantuntija-arvointina.

5. OSALLISET

Osallisia ovat maanomistajat ja ne, joiden asumiseen, työntekoon tai muihin oloihin kaava saattaa huomattavasti vaikuttaa, sekä ne viranomaiset ja yhteisöt, joiden toimialaa kaavoituksessa käsitellään.

Osallisilla on mahdollisuus osallistua kaavan valmisteluun, arvioida kaavoituksen vaikutuksia ja ilmaista mielipiteensä asiasta kirjallisesti tai suullisesti (AKL 62 §:n mukaisesti).

Kaavoitukseen osallisiksi on määritelty ainakin seuraavat (MRA 20 §:n mukaisesti):

Viranomaiset ja yhteisöt, joiden toimialaa kaavoituksessa käsitellään, ainakin:

- Maalahden kunnan hallintotoimet
- Korsnäsin kunta
- Vaasan kaupunki
- Mustasaaren kunta
- Lupa- ja valvontavirasto
- Pohjanmaan elinvoimakeskus
- Etelä-Pohjanmaan elinvoimakeskus
- Pohjanmaan liitto
- Pohjanmaan museo
- Pohjanmaan pelastuslaitos
- Pohjanmaan hyvinvointialue
- Museovirasto
- Metsähallitus
- Riista- ja kalatalouden tutkimuslaitos
- Suomen metsäkeskus
- Luonnonvarakeskus Luke
- Ilmatieteenlaitos
- Länsirannikon ympäristöyksikkö

Alueen yritykset, paikalliset yhteisöt ja järjestöt, joiden toimialaa kaavoituksessa käsitellään, ainakin:

- Yksityistiekunnat
- Maalahden kylän yhteisalueet
- Satamayhdistykset
- Sähkö- ja vesiyhtiöt
- Metsästysseurat/-yhdistykset

Kaikki ne, joiden asumiseen, työntekoon tai muihin oloihin kaavoitus saattaa huomattavasti vaikuttaa:

- Kaava-alueen ja sen vaikutusalueen käyttäjät, haltijat, maanomistajat ja asukkaat

6. KAAVOITUKSEN ERI VAIHEET, VUOROVAIKUTUS JA AIKATAULU

6.1 Kaavan eri vaiheet

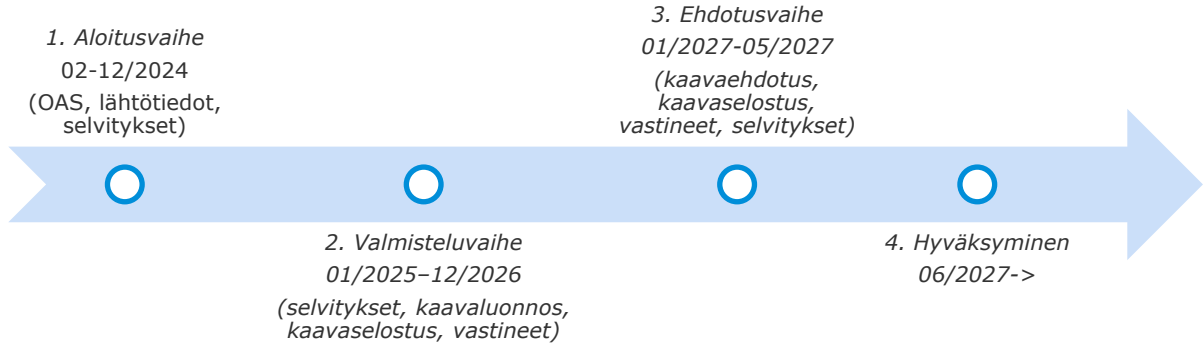
Kaavaprosessi toteutetaan neljässä päävaiheessa.

- 1) Aloitusvaihe.** Kaavoituksen vireilletulosta tulee ilmoittaa sillä tavoin, että osallisilla on mahdollisuus saada tietoja kaavoituksen lähtökohdista, suunnitellusta aikataulusta sekä osallistumis- ja arviointimenettelystä. Aloitusvaiheessa laaditaan OAS, joka asetetaan nähtäville. [Osallisilla on nähtävilläolon aikana mahdollisuus jättää OAS:sta palautetta kuntaan.](#) Samalla pyydetään lausunnot viranomaisilta.
- 2) Valmisteluvaihe (luonnosvaihe).** Kaavan lähtökohtien ja tavoitteiden pohjalta laaditaan kaavaluonnos, joka teknisen lautakunnan käsittelyn jälkeen pidetään nähtävillä 30 päivää ja siitä kuulutetaan paikallislehdissä ja kunnan internet-sivulla. [Osalliset voivat tällöin esittää mielipiteensä kaavasta joko suullisesti tai kirjallisesti.](#) Kaavan luonnosvaiheessa voidaan lisäksi tarvittaessa järjestää yleisötilaisuus, josta tiedotetaan lehdessä ja kunnan internet-sivuilla. Samalla pyydetään lausunnot viranomaisilta.
- 3) Ehdotusvaihe.** Kaavaluonnoksen nähtävilläolon jälkeen ja kun asianomaiset viranomaistahot sekä muut osalliset ovat esittäneet mielipiteensä, tehdään tarvittavat tarkistukset kaavaan. Kun kunnanhallitus on hyväksynyt kaavaehdotuksen, se asetetaan nähtäville 30 päiväksi. [Nähtävilläolon aikana kaavaehdotuksesta voi jättää kirjallisen muistutuksen kaavoitusjaostolle.](#) Samalla pyydetään lausunnot viranomaisilta. Julkisesta nähtävilläolosta tiedotetaan kuulutuksella paikallislehdissä ja kunnan internet-sivuilla.
- 4) Hyväksyminen.** Kaava hyväksytään valtuustossa. Kaavan hyväksymispäätöksestä tiedotetaan paikallislehdissä ja kunnan internet-sivulla. Lisäksi hyväksymispäätös lähetetään niille, jotka ovat jättäneet muistutuksen tai lausunnon, jos he ovat sitä pyytäneet.

Valitus. Valtuuston päätöksestä voi valittaa hallinto-oikeuteen. Kaavan saatua lainvoiman, siitä tiedotetaan samalla tavoin kuin hyväksymispäätöksestä.

6.2 Aikataulu

Kaavaprosessin alustava aikataulu:



7. YHTEYSTIEDOT

Kaavoitustyö toteutetaan yhteistyöhankkeena Maalahden kunnan ja Ramboll Finland Oy:n kesken. Tietoa tästä suunnitelmasta sekä kaavahankkeesta saa kunnan tekniseltä johtajalta.



Maalahden kunta

Malminkatu 5, 66100 Maalahti
www.malax.fi

Yhteyshenkilöt

Tekninen johtaja John Öst
Puh. +358 50 430 4430
sähköposti: john.ost@malax.fi

Rakennustarkastaja Nicklas Ingves
Puh. +358 50 502 7786
sähköposti: nicklas.ingves@malax.fi



Ramboll Finland Oy

Teräksenkuja 1-3 E, 65100 VAASA
www.ramboll.fi

Yhteyshenkilö

Ryhmäpäällikkö Jonas Lindholm, YKS-605
puh. +358 50 349 1156
sähköposti: jonas.lindholm@ramboll.fi

Projektipäällikkö Joel Nylund
puh. +358 50 4068 466
sähköposti: joel.nylund@ramboll.fi