

# MALAX

## Arkeologisk inventering inför strandgeneralplanen 2025



Antti Bilund  
Timo Sepänmaa  
Joel Karhapää  
Ville Hemminki  
Timo Jussila



Beställare: Ramboll / Malax kommun

## Innehåll

<b>Basinformation</b> .....	<b>2</b>
<b>Kartor</b> .....	<b>3</b>
<b>Inventering</b> .....	<b>7</b>
<b>Källförteckning</b> .....	<b>9</b>
<b>Fotografier</b> .....	<b>10</b>
<b>Gamla kartor</b> .....	<b>15</b>

*Omslagsbild:* Yttersta ändan av Ören väster om Bergö, på bilden mellan Bergö Fiskehamnsväg som går mellan Ytterstgrundet och Ören. Fotograferat mot nordväst. *Bild: Timo Sepänmaa.*

## Basinformation

**Område:** Malax generalplaneområde på fastlandet och de inre öarna. Vattenområden och undervattensobjekt inventerades inte.

**Syfte:** Utreda fornlämningar och andra arkeologiska objekt som ska skyddas på arkeologiska grunder. Inventeringen omfattar fornlämningar och objekt i alla åldrar och av alla slag.

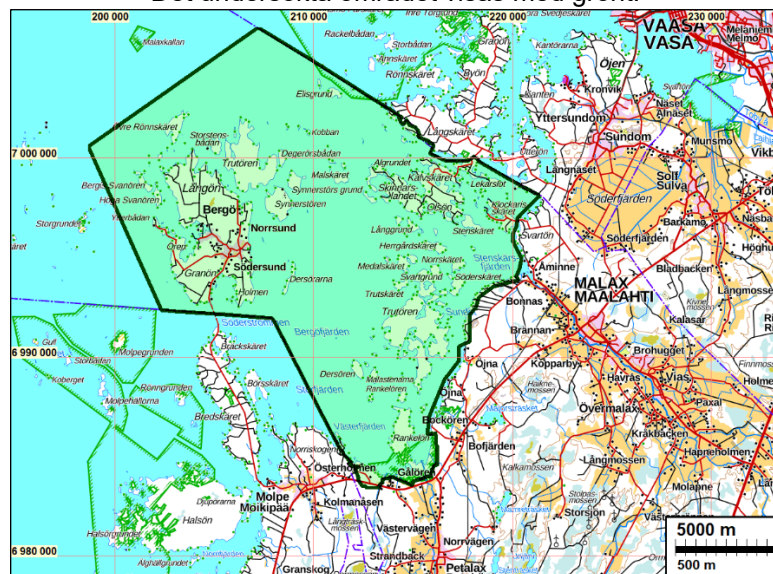
**Terrängarbete:** 1–2.10.2025

**Beställare:** Ramboll / Malax kommun.

**Upprättat av:** Mikrolitti Oy, Antti Bilund, Ville Hemminki, Joel Karhapää, Timo Sepänmaa. Arkivarbete och sammanställning av rapportmaterialet Taika-Tuuli Kaivo. Beredning och rapporten Timo Jussila.

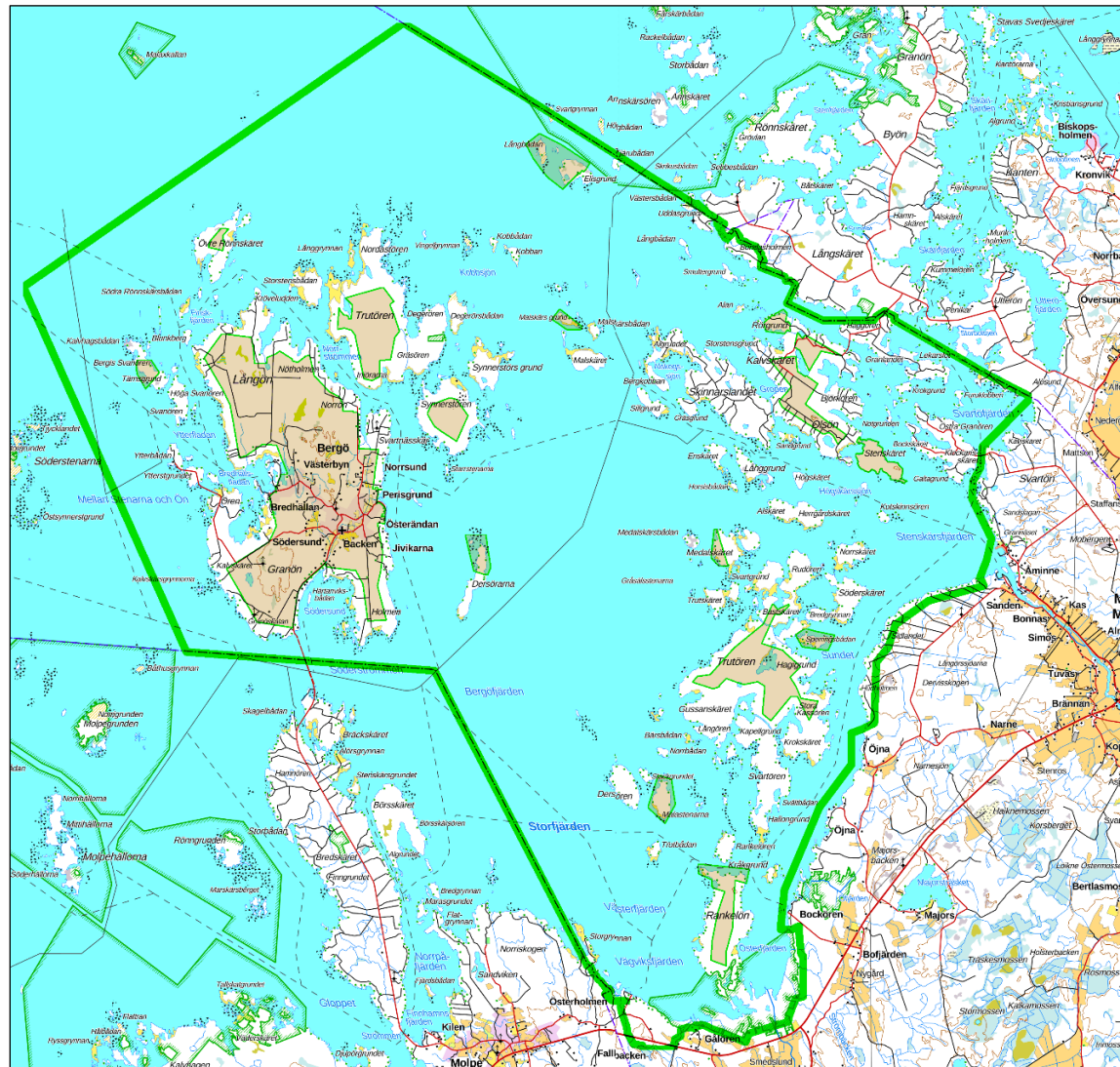
**Resultat** Inga arkeologiska objekt var kända från förut. Inga nya objekt hittades vid inventeringen i planområdet. 50 meter utanför planområdet påträffades en fornlämning. På markområdena inom planområdet finns inga arkeologiska skyddsobjekt.

Det undersökta området visas med grönt.

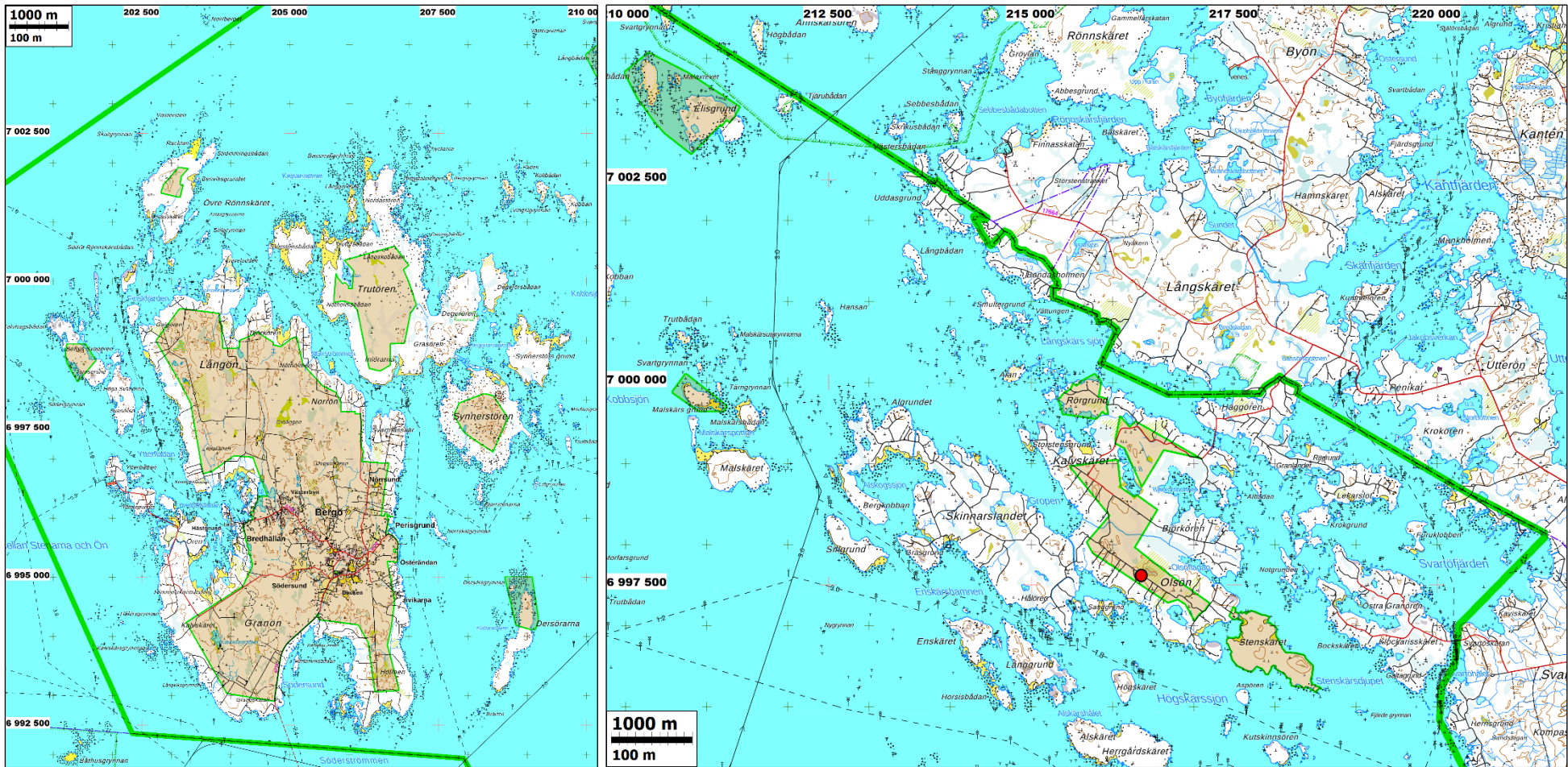


**Förklaringar:** Koordinaterna och kartorna är i koordinatsystemet ETRS-TM35FIN, om inget annat anges. Terräng- och baskartorna har tagits från Lantmäteriverkets terrängdatabas 10/2025. Dessa och visualiseringarna av Lidar-materialet ligger i nord-sydlig riktning 0°/360° i det ovannämnda koordinatsystemet, dvs. norr i koordinatsystemet är uppe på kartan. Fornlämningsregistret har granskats 12/2025. Fotografierna har inte sparats i något officiellt arkiv och har ingen samlingsbeteckning. Fotografierna och det övriga materialet samt rapportens masterdokument är digitala och förvaras på Mikrolitti Oy:s server och dess säkerhetskopior (allt fysiskt i Finland, i finsk ägo, på olika platser).

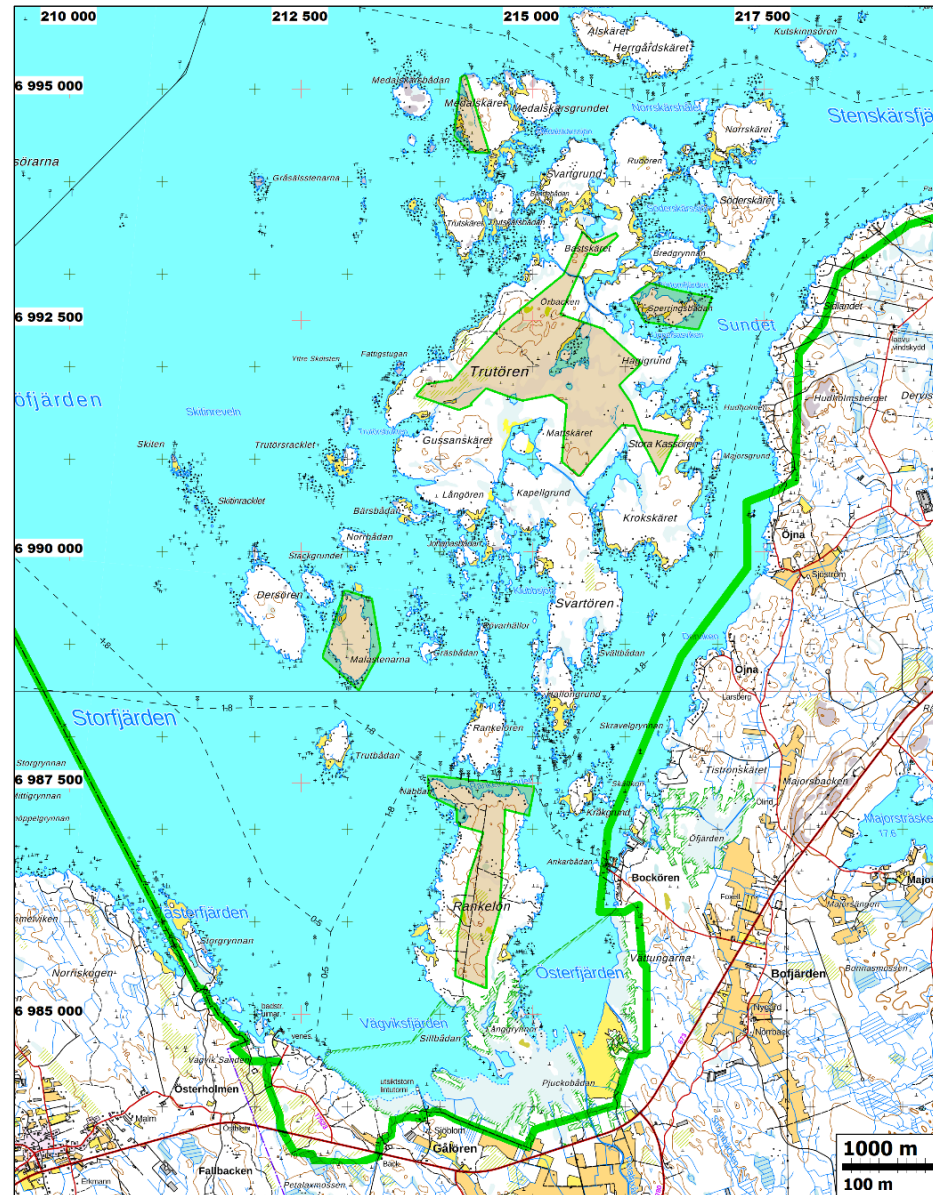
## Kartor



**Karta 1.** Översiktskarta. Det inventerade strandplaneområdet har avgränsats med grönt. De inre delarna av öarna som inte omfattas av planen och inventeringen visas med en mörkare nyans.



Till vänster karta 2. Utdrag ur översigtskartan, västra delen av området, Bergö skärgård. Till höger karta 3. Utdrag ur översigtskartan, norra delen av västra delen. Den röda bollen markerar den nu observerade fornlämningen (en stenkonstruktion) som ligger något utanför strandplanen.

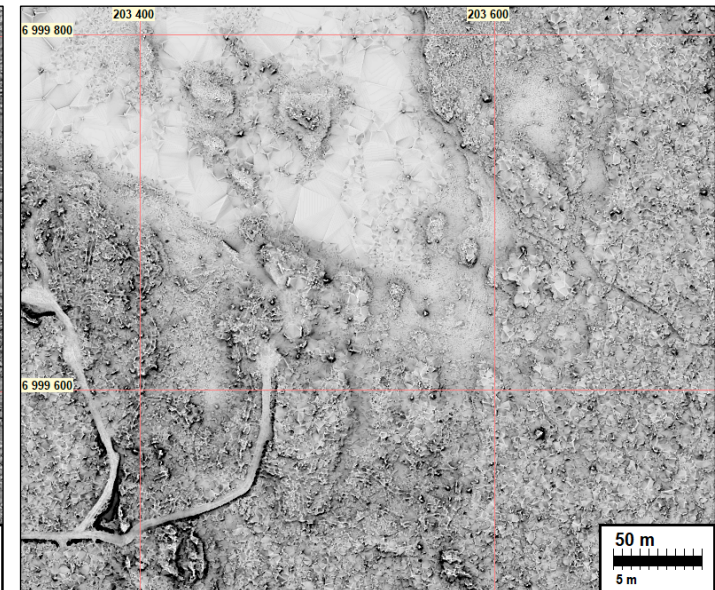
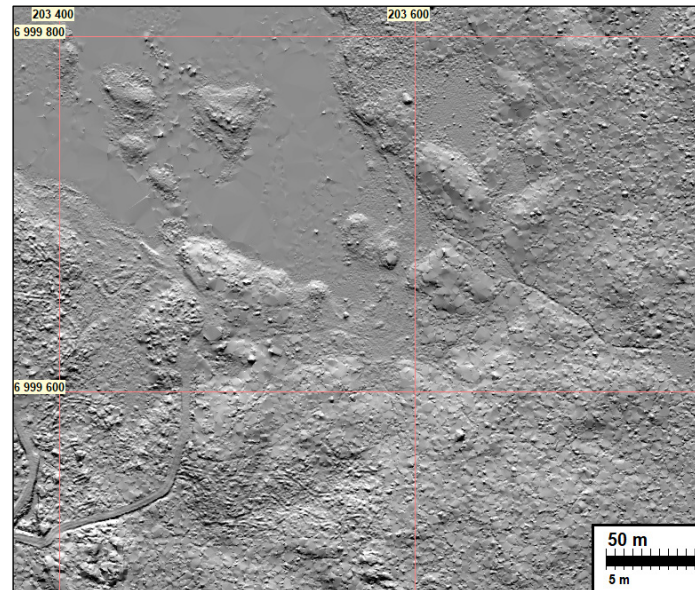


Karta 3. Utdrag ur översigtskartan, områdets östra och södra del.

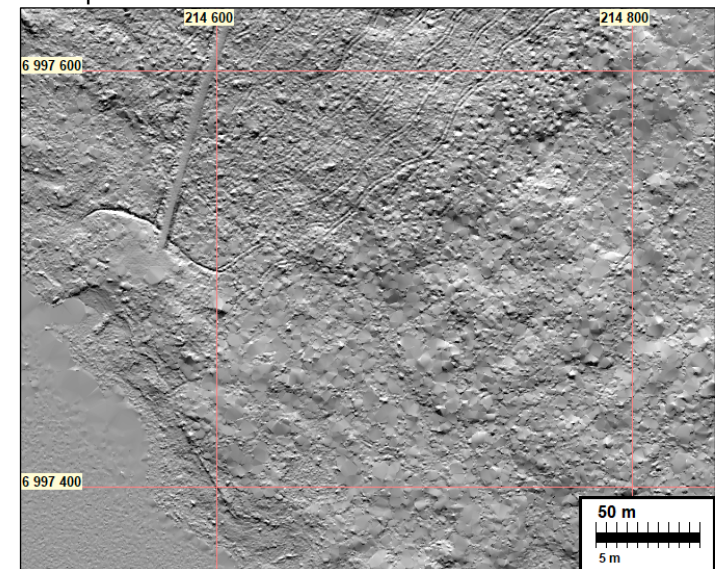
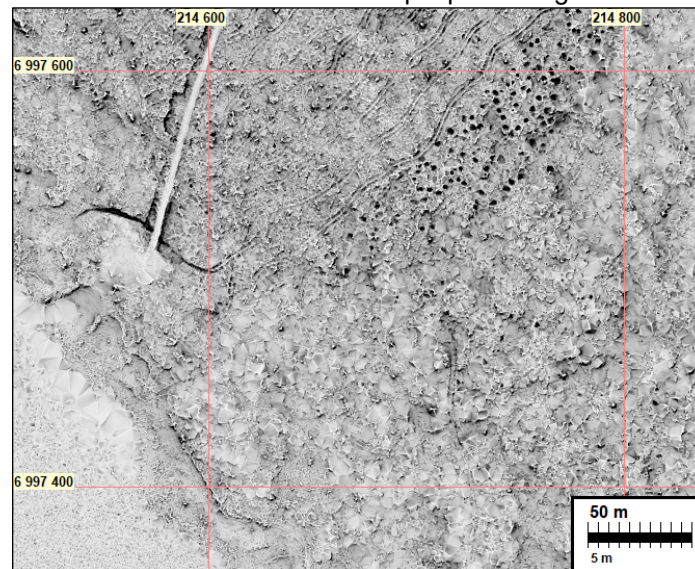
Två visualiseringar gjorda på olika sätt utifrån en höjdmodell baserad på Lidar-material: till vänster en terrängskuggning där höjdskillnaderna är något framhävda och till höger en terrängskuggning med himmelsvyfaktor (sky view factor) som huvudkomponent.

Uptill från norra ändan av Bergö, innersta viken av Gammelhamnarna. Av dessa (och i omgivningen gjorda) kan man inte se något som tyder på en gammal hamn eller liknande.

Nertill den södra delen av Skinnarslandet. Den del av terrängen som ser ut som en tät förekomst av gropar består av vindfällan och svårframkomliga stenpartier. På nordvästra sidan ligger ett kalhygge där man ser spår av skogsmaskiner. Den "knöliga" och stengiga terrängen framgår väl av dessa.



Exempel på terrängmodeller baserade på laserskannat material.



## **Inventering**

Malax kommun uppdaterar strandgeneralplanen i Malax. I Österbottens museums anvisningar till beställaren konstaterades att den arkeologiska inventeringen kan fokuseras på den del av fastlandet samt den inre skärgården som omfattas av strandplaneområdet. På uppdrag av Malax kommun beställde Ramboll Finland Oy den arkeologiska inventeringen inför strandplanen av Mikrolitti Oy. Antti Bilund, Ville Hemminki, Joel Karhapää, Timo Sepänmaa gjorde terrängarbetet 1–2.10.2025, när det rådde goda förhållanden för observationer. Arbetet förbereddes av Timo Jussila (kartor, Lidar) och Taika-Tuuli Kaivo (arkiv, gamla kartor).

### **Beskrivning av området**

Det planområde som ska inventeras omfattar strandlinjen på fastlandet från Sanden till Öjna och från Bockören till Österholmen samt ett stort antal öar, av vilka de största är Bergö, Övre Rönskäret, Trutören, Synnerstören, Synnerströrs grund, Dersörarna, Skinnarlandet, Kalvskäret, Olsön, Svartören och Rankelön. Utanför den arkeologiska inventeringen avgränsades de inre delarna av de större öarna eftersom det handlar om en strandgeneralplan, och den yttre skärgården, eftersom den redan har genomgått en omfattande inventering i samband med flera arkeologiska granskningar och kartläggningar (t.ex. Ari Siriäinens granskning 1966, Annika Sanders och Bertil Bonns granskning 1983 samt flera granskningar utförda av Pentti Rislä). Den här inventeringen omfattade inte havet och arkeologiska undervattensobjekt. Den totala markarealen i det inventerade området är ca 34 km<sup>2</sup>.

Man kände inte till ett enda arkeologiskt objekt i området från förut. Däremot finns det tre historiska undervattensvrak (ett har klassificerats som ett annat kulturarvsobjekt, två som potentiella fornlämningar). Vesa Laulumaa gjorde en inventering på fastlandet i Malax åren 2007 och 2008. Vid Laulumaa's inventering påträffades inga arkeologiska objekt i de områden som omfattas av inventeringsområdet i denna rapport. På Hudholmsberget, några hundra meter öster om gränsen till inventeringsområdet, utanför området och några meter högre upp, ligger de närmaste förhistoriska fornlämningarna, såsom lämningarna efter en tillfällig bostad i ett stenröse som är daterat till tidig järnålder, en så kallad tomtning (fornlämningsreg. 475010063).

Terrängen är huvudsakligen finkornig morän, bergsmark eller myr. Moränmarker omfattar i huvudsak rikligt med stenar och stenblock, på vissa ställen tätt liggande sådana. Vattnen i området är grunda med många grynnor – terrängen under vattnet liknar terrängen ovanför vattnet. I de små områdena ligger beskogade åkrar från 1900-talet. Inventeringsområdet ligger i huvudsak på en höjd av 0–8 meter, främst på 5 meter och lägre höjd. De ställen som reser sig över 7 meter är små och spridda områden. På fastlandet, väster om Galören, reser sig terrängen vid utkanterna av det inventerade området upp till en höjd av 10 meter. Norr om Öjna på Hudholmsbergets västra sluttning ligger de högsta punkterna i ett litet område på ungefär 15 meters höjd.

Havsnivån var på nuvarande 3 meters nivå för cirka 330 år sedan, grovt omkring år 1700. På 5 meters nivå var havet för ca 550 år sedan, i slutet av 1400-talet, och på 8 meters nivå i slutet av 1200-talet. I praktiken kan man inte påträffa förhistoria i området, förutom kanske förlista vrak som sjunkit ner i havsbotten. Men sådana skulle knappast ha bevarats till våra dagar. Fiskelägen från tidig historisk tid, så kallade tomtingar, kan i princip förekomma i området. De flesta kända tomtingarna ligger på höjder över 8 m, vilket innebär att de inte är särskilt sannolika inom detta inventeringsområde. De kan hittas slumpmässigt i terrängen. Den arkeologiska potentialen i strandgeneralplanen är liten.

Fastlandsområdena och den östra skärgården hör till byarna Petalax, Övermalax och Ytter-Malax, den västra skärgården hör till byn Bergö (tidigare Bergö kapell och i början av 1700-talet Wargö).

De äldsta kartorna över området är från början av 1700-talet och mitten av 1700-talet: kartor från 1722 och 1758 över Bergö, den dåvarande Wargö, samt en ekonomisk karta från 1753–1801 som visar både Malax strandlinje och de inre öarna. Dessutom finns det storskifteskartor över Ytter-Malax från 1777. Dessa täckte nästan hela det inventerade området. Dessutom undersöktes en karta över Bergö från 1887–1889 (Bergö Kapell), sockenkartor från 1845–1909 och en ekonomisk karta över hela inventeringsområdet 1884–1920, ryska sjökort från början av 1900-talet och grundkartorna för åren 1970 och 1981. Inventerarna fotograferade kartorna från 1700- och 1800-talets början i Riksarkivet.

På kartorna från 1722 till 1801 finns det inget arkeologiskt intressant i närheten av öarna eller stränderna på fastlandet. I Bergö ligger de gamla by- och gårdstomterna, byggnaderna och åkarna långt borta från de nuvarande stränderna, inte inom det inventerade området. De andra öarna är "tomma"— de är inte märkta med något som nu vore intressant ur arkeologisk synvinkel. Samma gäller fastlandet inom det inventerade området. Från mitten av 1800-talet breder bebyggelsen ut sig närmare den nuvarande stranden och det finns många skjul och andra uthus på stränderna. Förändringen är markant särskilt på Bergö. På grundval av de gamla kartorna är eventuella lämningar av byggnader och hamnplatser nära dagens stränder av ungt datum och skulle således inte utgöra arkeologiska skyddsobjekt. På kartorna, i synnerhet på grundkartorna, undersöktes också ortnamnen med hänsyn till frågan om de skulle kunna hänvisa till något som är av arkeologiskt intresse i dag.

Vid beredningen granskades olika visualiseringar av höjdmodeller baserade på Lantmäteriverkets Lidar-material 5 p (laz), där man sökte potentiellt intressanta fenomen och terrängområden av arkeologiskt intresse. I det laserskannade materialet hittades några fenomen som tydde på byggnadsgrunder, gropar och kolmilor. Alla fenomen som upptäcktes i det laserskannade materialet visade sig i terrängarbetet vara utgrävningar från modern tid, naturliga formationer, vindfällen eller hopar efter röjning på 1900-talet.

### **Terrängarbetet**

Terrängarbetet utfördes i två grupper. Joel Karhapää och Ville Hemminki granskade de öar dit man inte kunde ta sig dit med bil. De fick skjuts av en av kommunen utsedd, erfaren båtförare. Samtidigt inventerade Antti Bilund och Timo Sepänmaa inlandsområdena och de öar dit man kunde ta sig med bil.

Terrängarbetet fokuserade på områden på mer än tre meters höjd, eftersom arkeologiska objekt från tiden före 1750 skulle kunna förekomma på dessa nivåer. Eftersom det i förväg inte gick att lokalisera något annat än mer eller mindre vaga konstruktioner i det laserskannade materialet, gjordes terränginventeringen i huvudsak som stickprov. Man tog i land på öar med högre terräng (om möjligt) och gjorde promenadrundor. På fastlandet var förfarandet detsamma, förutom att man färdades med bil.

Vid inventeringen av öarna koncentrerade man sig på de större öarna: Bergö, Trutören (Bergö), Trutören (Malax) och Rankelö. Några mindre holmar inspekterades närmare i terrängen. Även de större öarna har tidigare varit betydligt mindre, till exempel på 1500-talet, då Bergös Trutören var ett bara några hundra meter stort, lågt skär. Den enda arkeologiskt intressanta upptäckten är en så kallad kompassros (N 6991001 E 211129, Z ca 2,5 m) av stora, staplade stenar på den lilla ön Skiten. Med beaktande av isens rörelser och höjdnivån dateras kompassrosen tidigast till första hälften av 1800-talet: den hade inte kunnat bevaras strax intill strandlinjen. Den förefaller dock vara ännu yngre (foto s. 11 ).

Terrängen på de öar som kunde nås med bil inspekterades förutom Bergö på alla större öar i nordost längs vägen från Häggören fram till Algrundet och Gräsgrund samt längs Klockarisskäret utanför Svartö.

Vid planområdets gräns, utanför den, har på grundkartan märkts ut en fornlämning på Olsö, på sydvästra sidan av Olsövägen, på 40 m avstånd från vägen. Eftersom ingen arkeolog såvitt man känner till hade inspekterat platsen tidigare visste man inte om det finns en fornlämning där, och vilken typ och omfattning en sådan skulle ha – och om den skulle sträcka sig ända ut till planområdet eller inte. Platsen undersöktes och en fornlämning upptäcktes. Den ligger på en liten yta och sträcker sig inte ut till strandplaneområdet. Denna **nya fornlämning "Olsön"** ligger 50 m från planområdets gräns mot nordost, utanför området, N 6997600 E 212323 Z 6. Stenkonstruktionen är en så kallad tomtning, en lämning av en tillfällig bostad som byggts som bas för fisket. På grund av att stranden har förskjutits dateras tomtningen till de första århundradena av den nya tiden. Lämningen sträcker sig alltså inte ända ut till planområdet. En separat rapport har sammanställts över fornlämningen. Foto s. 11.

## Resultat

En fornlämning som inte var känd från förut upptäcktes i närheten av det inventerade områdets gräns, strax utanför det. På markområdena inom planområdet kände man inte till arkeologiska skyddsobjekt från förut och inga påträffades i den här inventeringen heller. Det finns således inga arkeologiska skyddsobjekt inom området.

26.1.2025

Antti Bilund, Joel Karhapää, Timo Sepänmaa, Timo Jussila

## Källförteckning

- Höijer. 1725. Geometrisk Charta öfwer Wargö Byns Sifer och En Dehningas uti Österbotten, Korsholms Södre Fögderi och Malax Sochen. Riksarkivet. E34:5/1-2
- Klingius. 1756. Geometrisk Charta öfver Vargö By, uti Malax socken, Korsholms Läns södra fögderi. och Österbottens Höfningedöme. Riksarkivet. E34:1/1-12.
- Klingius, 1774: Charta öfver Ytter Malax By. Riksarkivet, E34:2/1-37
- Långhjelm. 1856. Bergö; Bergö och Yttermalaks by af Malaks socken: karta öfver råen mot Kronans fiskevatten, med rågångs- och rörlägningsbeskrifning. Riksarkivet.
- Malax och Petalax sockenkarta 1845 samt 1907–1909. Senare kartutklipp 1242 09, 1331 02, 1331 03, 1331 04, 1331 05, 1331 07, 1331 08. Lantmäteriverket
- Meller, G.; von Bonsdorff, Ryska kejsardömets ministerium. 1908. Sjöfartsstyrelsens ryska sjökartor. Bottniska vikens östra kust: Bergö – Gåshällan. Riksarkivet.
- Baskartor 1970 och 1981. Kartutklipp 1242 06, 1242 09, 1331 01, 1331 02, 1331 04, 1331 05, 1331 07 och 1331 08. Lantmäteriverket
- Rodas, J. H. 1887. Karta ofver Skogsmarken och Tillandningarne I Bergö Kapell af Malax socken och Vasa Län. Riksarkivet. E34:19
- Rodas, J. H. 1889. Karta ofver alla oskiftade egor I Bergö Kapell af Malax socken och Vasa Län. Riksarkivet. E34:19.
- Rodas J.H. 1887–1889: Transgort Karta ofver Bergö Kapell:s egor I Malax Socken och Wasal-Län. Riksarkivet.
- Smeds, H.: Ekonomisk karta över Bergö och Malax socknar på grundval av Lantmäterikartor från åren 1753–1801. Riksarkivet.
- Smeds, H.: Ekonomisk karta över Bergö och Malax socknar på grundval av Lantmäterikartor från åren 1884–1920. Riksarkivet.

## Fotografier



**Till vänster:** Dersörarna. Fotograferat mot nordost. **Till höger:** Norrskatgrynnan. Fotograferat mot öster.  
*Bilder: Joel Karhapää.*



**Till vänster:** Höga Svanörens norra del. Fotograferat mot sydost. *Bild: Ville Hemminki.*

**Till höger:** Höga Svarnörens västra sida, Utterbådan. Fotograferat mot söder. *Bild: Joel Karhapää.*



**Till vänster:** Den södra delen av Trutören, Iniörarna. Fotograferat mot nordväst. **Till höger:** Sydöstra delen av Trutören. Fotograferat mot nordväst. *Bilder: Joel Karhapää.*



**Till vänster:** Västra delen av Trutören, vid Gussanskäret. Fotograferat mot nordost. *Bild: Joel Karhapää.*  
**Till höger:** Södra delen av Långskäret, som hör till det inventerade området, Häggören. På bilden syns Algrundsvägen och bron mellan Långskäret och Kalvskäret. Fotograferat mot söder. *Bild: Timo Sepänmaa.*



**Till vänster:** Södra ändan av ön Skiten. På bilden en potentiell kompassros staplad av rätt så stora stenar (N 6991001 E 211129). Fotograferat mot syd-sydväst. **Till höger:** Södra ändan av ön Skiten. Kompassrosen syns på bilden. Fotograferat mot nordväst. *Bilder: Ville Hemminki.*



**Till vänster:** Norra delen av Enskäret. Fotograferat mot öster. **Till höger:** Norra delen av Söderskäret. Fotograferat mot sydväst. *Bilder: Joel Karhapää.*



Rankelön, terräng på östra stranden i norra delen. **Till vänster:** Omkring 60 m från stranden och 40 m från bebyggelsen. Fotograferat mot väster. **Till höger:** Omkring 100 m från stranden och 90 m från bebyggelsen. Fotograferat mot nordväst. *Bilder: Joel Karhapää.*



Lämningar av en tomting i mellersta delen av Olsön – ett litet stycke utanför det inventerade området, fotograferat mot söder. *Bilder: Antti Bilund.*



**Till vänster:** Terräng i mitten av Östra Granörens norra del. På toppen av den öppna, klippiga kullen finns en speciell naturformation som kommit fram under en rotvälta. Ett djupt, vertikalt hål, fyllt med vatten i en klippa, kan vara en jättegryta, men utan att tömma hålet kan man inte dra någon säker slutsats om detta. Fotograferat mot söder. *Bild: Antti Bilund.* **Till höger:** i bakgrunden Malskäret. Fotograferat mot norr. *Bild: Joel Karhapää.*



**Till vänster:** Skinnarslandet, Yttre Storgrund. Fotograferat mot öster. **Till höger:** Skinnarslandet, mellersta delen av Gräsgrund. Fotograferat mot norr. *Bilder: Timo Sepänmaa.*



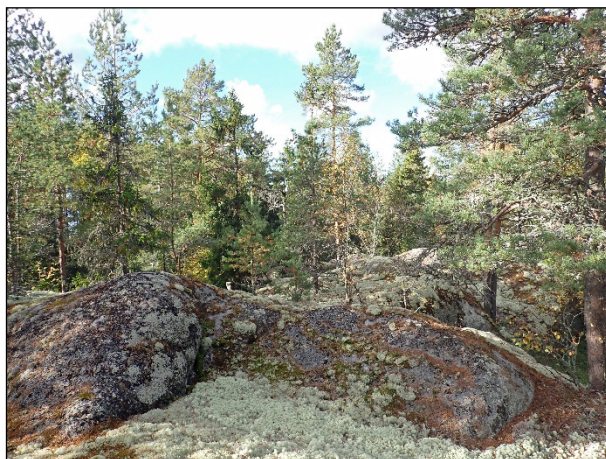
**Till vänster:** Från norra ändan av Bergö, spetsen av Nötholmen, Nörrströmmen syns i bakgrunden. Fotograferat mot norr. **Till höger:** Från norra ändan av Bergö, strax vid spetsen av Nötholmen på Nötholmsudden, Nörrströmmen syns i bakgrunden. Fotograferat mot väster. *Bilder: Antti Bilund.*



**Till vänster:** Från norra ändan av Bergö, Gäddvarpet på Långö, från östra sidan av Kröveluddsvägen. Vid vägen syns en kulle som i viss mån påminner om ett stenröse gjort av människan. Granskningen visade dock att det handlar om en naturlig formation. Fotograferat mot öster. *Bild: Antti Bilund.* **Till höger:** Terräng på Bergö, vid Norrö, från norra sidan av Nötholmsvägen. Fotograferat mot söder. *Bild: Timo Sepänmaa.*



**Till vänster:** Från Bergös nordligaste spets, Kröveludden, från västra sidan av gölen som ligger på östra sidan av vägen till Kröveludden. Fotograferat mot nordost. **Till höger:** Ytterbådans sydspets. Fotograferat mot sydost. *Bild: Timo Sepänmaa.*

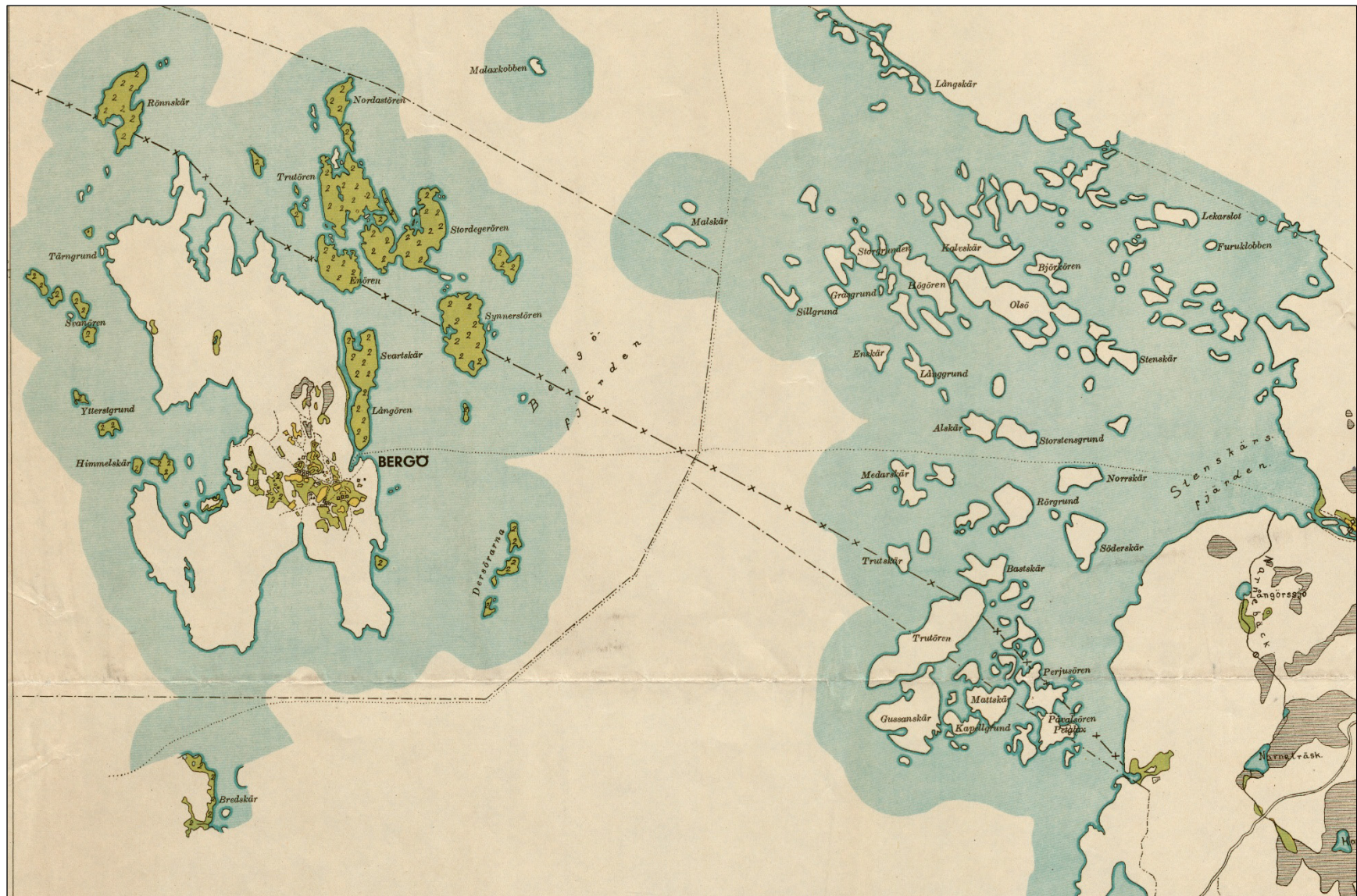


**Till vänster:** Från fastlandet, Skarpudden, från strandlinjen vid Sundet ca 300 meter mot öster. Terrängen reser sig i riktning mot Hudholmsberget till en nivå av ca 10 meter. Terrängen mellan bergig och mellan klipporna finns det stenblock. Fotograferat mot öster. **Till höger:** Från fastlandet, mellan Skarpudden och Hudholmen, ca 155 meter från strandlinjen vid Sundet mot öster. På Hudholmsbergets västra sluttning finns det öppna klippor ovanför 15 meters nivå. Fotograferat mot väster. *Bilder: Antti Bilund.*



**Till vänster:** Från fastlandet, strandlinje på Österholmen, från Rankelön mot sydväst, från södra ändan av det inventerade området. Fotograferat mot sydost. **Till höger:** Från fastlandet, Österholmen, från den sydligaste delen av det inventerade området, nära Strandvägen. Fotograferat mot öster. *Bilder: Timo Sepänmaa.*

## Gamla kartor



Smeds H: Bergö och Malax 1753–1801 (på grundval av lantmäterikartor). Den här kartan och kartan på nästa sida visualiserar fint utvecklingen av bosättning och markanvändning i området



Smeds H: Bergö och Malax 1884 - 1920 (på grundval av lantmäterikartor)





Exempel på kartan över Vargö (Bergö) från 1756, till vänster Stor- och Lill-Rönnskäret samt små holmar. Uppe till höger Gräsören–Stor-Degerören–Lill-Degerören och nedanför Sönerstören.